



(세계지속가능관광위원회)

GSTC MICE 기준

버전 1.0

2024년 2월 29일

성과지표 및 지속가능 개발목표(SDGs) 포함
메뉴, 이벤트 주관사, 이벤트 및 전시회 대상

© The Global Sustainable Tourism Council, 2024, All Rights Reserved

The Global Sustainable Tourism Council

PO Box 96503 - #51887

Washington, DC 20090 USA

standard@gstc.org

www.gstc.org

전문

출장, 레저 여행 업계, 규제당국과 일반 대중들 사이에서 더욱 지속가능한 여행 옵션에 대한 수요가 최근 몇년 간 상승하고 있으며, 이는 앞으로도 지속될 전망입니다. 기업들이 자사 상품의 마케팅 목적 이외에도 지역 홍보를 위해 이벤트와 전시를 개최하는 것을 고려할 때 MICE(회의, 인센티브 여행, 컨퍼런스/컨벤션, 이벤트/전시) 산업은 환경과 지역사회에 상당한 영향력을 미치고 있습니다.

게다가 다수의 바이어와 여행자들이 지속가능한 여행에 대한 우려를 표시함에 따라 여행 및 회의 관련 업계 종사자들 사이에서 지속가능성 개선을 필수 요소로 인식하는 경향이 증가하고 있습니다.

MICE 활동의 지속가능성은 UN 총회에서 채택된 지속가능 개발목표(SDGs)와 직접적인 관련이 있습니다. 모든 세계지속가능관광위원회(GSTC) 기준은 SDGs에 연동되어 있습니다. 공급업체들에게 GSTC 기준의 준수를 요구하는 것은 사업에서 훌륭한 내부 운영지침이 될뿐만 아니라 12번째 SDG 목표(책임 있는 소비와 생산)에 더욱 부합하는 제품과 서비스를 제공할 공급업체 선별을 위한 효율적 잣대가 되기도 합니다.

GSTC MICE 기준은 전세계에서 통용되는 지속가능한 여행과 관광 표준 개발 및 관리를 위한 매우 포용적인 글로벌 프로세스를 지켜온 GSTC의 자랑스러운 유산을 이어가고 있습니다. 본 MICE 기준은 GSTC 산업 기준 및 GSTC 개최지 기준과 동일하게 엄격하고 체계적이며 포괄적인 프로세스를 거쳐 개발되었기 때문에 정치 체계 및 문화적 성향에 관계없이 여러 정부 기관과 기업들이 글로벌 표준으로 널리 인정하고 채택하고 있습니다. 이러한 기준들은 편향 없이 개발된 보편적 개념입니다.

본 기준의 용도에는 다음과 같은 내용이 포함됩니다:

- 지속가능성을 전체적인 관점에서 정의하는 데 도움이 됨
- 지속가능성의 범위와 성격에 대한 인식 제고
- 지속가능성 인증을 위한 기본 역할
- MICE 기업들의 지속가능성 향상을 위한 기본 가이드라인 역할. 지속가능성 측면에서 우수한 공급업체와 서비스 공급업체를 파악하기 위한 가이드라인이 여기에 포함됨
- 성장하는 시장에서 지속가능한 기업들의 접근성 향상. MICE 기업이 공급업체 및 파트너 선정 시 지침 역할
- 소비자가 건설하고 지속가능한 MICE 업체를 파악하는 데 도움이 됨
- 정보 미디어 업계가 지속가능한 MICE 기업을 파악하기 위한 공통 기준의 역할

- 공공 및 민간 부문 모두에서 지속가능한 MICE 사업 요구조건 마련을 위한 출발점 역할
- 대학, 병원, 학교 또는 협회에서 지속가능한 MICE에 대한 교육 및 훈련을 실시하는 경우 기본 가이드라인 역할
- 다른 이들이 행동하도록 영감을 주는 리더십 제시

GSTC MICE 기준은 다음을 대상으로 개발되었습니다: 개최 장소, 이벤트 주관사, 이벤트/전시회.

본 기준은 ISEAL 얼라이언스(ISEAL Alliance)의 표준설정 규범을 가이드로 사용하고 GSTC 표준설정 매뉴얼 버전 3.0에 따라 개발 및 수정되었습니다. 본 기준의 포용적 개발 프로세스에 대한 자세한 정보는 www.gstc.org를 참조하십시오.

*본 문서의 원본은 영어이며, 한국관광공사의 지원으로 전문 번역가에 의해 한글본이 작성되었습니다.

*This document was professionally translated by a certified translator with support from the Korea Tourism Organization (KTO).

기준의 적용

본 문서에 나와 있는 기준은 특정 상황 및 환경에서 적용이 불가능한 정당한 사유가 있는 경우를 제외하고는 최대한 광범위하게 적용되어야 합니다. 이 특정 상황에는 특히 현지(지역 또는 국가) 규정 및 그 지역의 환경, 사회, 경제 또는 문화적 조건이 포함될 수 있습니다. 제한적인 자원으로 인해 모든 기준을 포괄적으로 적용하지 못할 수도 있습니다. 이러한 기준에 대한 추가적인 가이드는 발표 자료에 나와 있는 관련 지표 및 정의에서 찾아볼 수 있습니다.

기준의 개정

본 기준은 대략 5년 주기로 개정되고 있으며, 개정 계획은 GSTC 웹사이트에서 확인할 수 있습니다. 현재 GSTC 기준팀이 본 기준에 대한 의견 수렴의 중추적 역할을 담당하고 있습니다. 기준이 발전해 온 발자취는 웹사이트에 게재되어 있습니다. [여기](#)를 클릭하면 확인할 수 있습니다.

기준팀에서 주기적으로 새로운 정보를 업데이트할 것입니다. 제안하고 싶은 새로운 지표나 개선안은 criteria@gstcouncil.org로 보내주십시오. 다음 번 기준 개정 시 귀하의 제안 사항을 고려할 것입니다.

성과 지표

여기에 제시된 성과 지표는 GSTC MICE 기준의 준수 정도를 측정하는 가이드로 제공하기 위한 것입니다.

MICE 기준에 쓰이는 용어의 정의

용어	정의
베뉴	이벤트 및 전시를 주최하도록 지정되거나 주최할 역량이 있는 곳으로 개인 또는 기관이 운영하거나 소유하고 있는 폐쇄된 혹은 개방된 장소를 말한다.
이벤트 주관사	이벤트 소유자 또는 다른 고객을 대신해 이벤트를 주관하는 개인, 팀, 사업체 또는 기관을 말한다. 이벤트 주관사의 직책은 MICE 업계 내에서도 매우 다양하며, 이벤트 기획자, 회의 기획자, 인센티브 기획자, 전문 컨퍼런스 주관기관 등을 포함한다. 이벤트 주관사는 이벤트 소유주와 동일하거나 다를 수 있다.
이벤트/전시	구체적인 목적을 가지고 제한된 기간(주로 며칠 또는 몇주) 동안 사람들이 모이는 특정한 경우. 이벤트/전시는 개인, 기업, 조직, 위원회, 기관 또는 정부 주체가 소유하며, 궁극적인 관리 책임을 진다. 본 용어는 MICE 분야의 모든 이벤트(회의, 인센티브, 컨퍼런스, 전시)를 아우른다. <i>주: GSTC MICE 기준은 일회성이 아닌 반복되는 이벤트/전시에 적용하기 위해 만들어졌습니다. 동일한 베뉴에서 반복적으로 열리는 이벤트/전시도 해당</i>
이벤트 소유자 관련 기준: A1	이벤트/전시를 위임하는 주체. 개인, 기업, 조직, 위원회, 기관 또는 정부 주체가 이벤트 소유자가 될 수 있으며, 궁극적인 관리 책임을 진다.
리스크 분석 관련 기준: A2	이벤트 기간 동안 현장에 있는 사람들의 건강과 안전, 현지 환경, 지역사회 및 경제에 해가 될 수 있는 상황을 파악하고 분석하는 프로세스
스태프 관련 기준: A2, A5, B5, B6, B7, B8, B9, C1, D1.1, D1.2, D2.2, D2.4, D2.5	베뉴 및/또는 이벤트 주관사/소유자가 고용하거나 계약한 정규직, 파트타임, 임시직원(자원봉사자 포함)

이벤트/전시 이해 관계자 관련 기준: A2, A4, A6, B4, B6, C1, D1.1, D1.2, D3.2	이벤트 소유자, 이벤트 주관사, 고객사, 스폰서, 공급업체, 전시업체 및 참석자를 포함해, 이벤트/전시의 개최에 중요한 역할을 담당하거나 이벤트/전시의 기획, 개최, 결과에 따라 영향을 받는 모든 개인, 단체 또는 주체
임시 구조물 관련 기준: A3, A8, A9	텐트, 모듈 전시물, 전시 부스, 팝업 캐노피, 홍보관(pavilion)을 포함해 이벤트나 전시를 위해 임시로 설치되는 모든 실내외 구조물
녹색건축 인증 관련 기준: A8	세계녹색건축위원회(WGBC: World Green Building Council)의 회원이 관리하거나 전체설계가이드(WBDB: Whole Building Design Guide)의 녹색건축 표준 및 인증시스템 중 하나로 등재된 녹색건축 인증 표준 일체 <i>(https://worldgbc.org/sustainable-building-certifications/, https://www.wbdg.org/resources/green-building-standards-and-certification-systems)</i>
지속가능한 공급업체 및 제품 관련 기준: A9	관행, 성분, 추출 및 생산 방법, 순환 설계 등의 측면에서 지구와 인간에게 미치는 영향을 줄인 공급업체나 제품을 판별하며 외부 감사를 거쳐 신뢰할 수 있는 인증 프로그램의 인증이나 검증을 받은 공급업체나 제품. 인증 받은 공급업체나 제품이 없을 경우, 문서화된 지속가능한 관행이나 방법을 생산과정에 적용한 공급업체 또는 제품을 지속가능하다고 간주한다.
물 리스크 관련 기준: D1.2	물 부족, 물 스트레스, 수질, 계절적 변동성, 오염, 물 접근성, 홍수, 가뭄, 수인성 질병 등 유해한 물 관련 이슈를 경험할 확률과 심각성 GSTC MICE 표준을 위해 세계자원연구소(World Resources Institute)의 물위험 평가도구(Aqueduct tool)를 사용해 물 리스크를 평가할 수 있다. (<i>https://www.wri.org/aqueduct</i>).
장애인 관련 기준: A2, A5, B5, B6, B7, B8	장애인은 다양한 장벽과의 상호 작용으로 인하여 다른 사람과 동등한 완전하고 효과적인 사회 참여를 저해하는 장기간의 신체적, 정신적, 지적 또는 감각적인 손상을 가진 사람을 포함한다.

	<p>출처: 장애인의 권리에 관한 협약(Convention on the Rights of Persons with Disabilities) 제1조 (https://www.un.org/development/desa/disabilities/convention-on-the-rights-of-persons-with-disabilities/convention-on-the-rights-of-persons-with-disabilities-2.html)</p>
Scope 1 온실가스 배출 관련 기준: D2.1	<p>조직에서 소유하거나 관리하는 출처에서 발생하는 온실가스 배출. 예를 들어 소유하거나 관리하는 보일러, 용광로, 차량의 연소, 공정 장비의 화학물질 생산으로 인해 발생하는 (온실가스) 배출</p> <p>출처: 온실가스 프로토콜 기업 표준(GHG Protocol Corporate Standard) (https://ghgprotocol.org/corporate-standard)</p>
Scope 2 온실가스 배출 관련 기준: D2.1	<p>구매하여 소비하는 전기, 증기, 열, 냉기의 생성 시 발생하는 온실가스의 배출</p> <p>Source: 온실가스 프로토콜 Scope 2 가이드(GHG Protocol Scope 2 Guidance) (https://ghgprotocol.org/scope-2-guidance)</p>
Scope 3 온실가스 배출 관련 기준: D2.1	<p>(배출량) 보고를 작성하는 기업의 가치사슬 내에서 발생하는 모든 간접 배출(Scope 2에는 포함되지 않은 배출). 공급망(upstream)과 소비망(downstream)에서 발생하는 배출을 모두 포함한다. 예: 구매한 제품의 생산 및 운송, 판매한 제품의 사용으로 인해 발생하는 배출.</p> <p>출처: 온실가스 프로토콜 Scope 3 표준(GHG Protocol Scope 3 Standard) (https://ghgprotocol.org/corporate-value-chain-scope-3-standard)</p>
유해물질 관련 기준: D2.5	<p>환경 및/또는 사람의 건강에 위협이 될 수 있는 화학물질</p>

현지 제품(음식 포함) 관련 기준: A8, A9	지방 정부 또는 현지 구매 활성화를 추진하는 협회 등 이벤트 개최지 내의 관련 당국에서 정의한 현지 제품들. 해당 이벤트 개최지에 현지 제품에 대한 별도 정의가 없는 경우, 지리적 특성 및 사업 논리에 따라 반경 50km(31마일)에서 400km(250마일) 내에서 생산된 제품을 현지 제품으로 정의한다.
현지 공급업체 관련 기준: A9	지방 정부 또는 지역 기업 육성을 추진하는 협회 등 이벤트 개최 지역 내의 관련 당국에서 정의한 현지 공급업체. 해당 지역 내에 현지 공급업체에 대한 별도의 정의가 없는 경우 지리적 특성 및 사업 논리에 따라 베뉴/이벤트 운영 장소로부터 반경 50km(31마일)에서 400km(250마일) 내에서 사업을 운영하는 공급업체를 현지 공급업체로 정의한다. 반경 내에 현지 공급업체가 없을 경우, 현지인을 일정 인원수 이상 고용하는 업체를 현지 업체로 정의한다.
현지 고용 관련 기준: B2	이벤트/전시 또는 개최 장소가 속한 국가 및 도시, 지역에 주로 거주하는 인력
현지 문화 관련 기준: A1, B1, C3	이벤트 장소가 속한 도시 또는 지역을 대표하는 하나 또는 그 이상의 문화. 주류 문화, 원주민 문화 및 소수 민족의 문화가 포함될 수 있다.
지역사회 및 생계수단 관련 기준: A1, A2, A4, B1, B4, B5	이벤트/전시 또는 개최 장소 인근에 거주하는 사람들의 집단 및 이들이 기본적인 생활 필수품을 확보하는 수단. 이들은 개최 장소 또는 이벤트/전시의 유무 또는 운영에 따라 사회, 경제, 환경적으로 영향을 받을 수 있다.
현지 수자원 관련 기준: D1.2	이벤트 개최지의 도시 또는 지역 내 인구의 건강과 환경에 중요한 수자원
현지 재활용 관련 기준: A9	이벤트 개최지의 도시 또는 지역 내에 있는 시설에서 재활용 또는 퇴비 처리 가능 여부

GSTC MICE 기준

섹션 A: 효과적이고 지속가능한 관리의 실천



A1. 지속가능성 정책 및 계획

베뉴	이벤트 주관사	이벤트/전시
베뉴는 개최하는 모든 이벤트에 적용 가능한 지속가능성 정책 및 계획을 가지고 있다. 해당 정책 및 계획을 실행하고 이를 주기적으로 검토하는 담당자 또는 단체가 있다. 정책과 계획은 지속적으로 개선한다.	이벤트 주관사는 주관하는 모든 이벤트에 적용 가능한 지속가능성 정책 및 계획을 가지고 있다. 해당 정책 및 계획을 실행하고 이를 주기적으로 검토하는 담당자 또는 단체가 있다. 정책과 계획은 지속적으로 개선한다.	이벤트 주관사는 이벤트에 적용 가능한 지속가능성 정책 및 계획을 가지고 있다. 해당 정책 및 계획을 실행하고 이를 주기적으로 검토하는 담당자 또는 단체가 있다. 정책과 계획은 지속적으로 개선한다.
1. 베뉴는 지속가능성 계획과 다년간 추진하는 지속가능성 계획을 가지고 있다.	1. 이벤트 주관사는 지속가능성 계획과 다년간 추진하는 지속가능성 계획을 가지고 있다.	1. 이벤트 주관사는 이벤트를 위한 지속가능성 계획과 다년간 추진하는 지속가능성 계획을 가지고 있다.
2. 멀티로케이션 브랜드 산하에 있는 베뉴는 (포괄적인 기업 정책이 아닌) 개별 장소에 대한 지속가능성 계획이 있다.		
3. 정책과 계획은 적극적으로 실행한다. 정책과 계획의 실행 및 모니터링을 담당하는	2. 정책과 계획은 적극적으로 실행한다. 정책과 계획의 실행과 모니터링을 담당하는	2. 정책과 계획은 적극적으로 실행한다. 정책과 계획의 실행과 모니터링을 담당하는

담당자 또는 단체가 있다.	담당자 또는 단체가 있다.	담당자 또는 단체가 있다.
4. 정책과 계획은 환경, 지역사회, 경제, 문화, 인권, 보건 및 안전 문제를 다룬다.	3. 정책과 계획은 환경, 지역사회, 경제, 문화, 인권, 보건 및 안전 문제를 다룬다.	3. 정책과 계획은 환경, 지역사회, 경제, 문화, 인권, 보건 및 안전 문제를 다룬다.
5. 측정 가능한 목표가 정책과 계획에 포함되어 있다.	4. 측정 가능한 목표가 정책과 계획에 포함되어 있다.	4. 측정 가능한 목표가 정책과 계획에 포함되어 있다.
6. 지속가능성 성과의 지속적인 개선을 모니터링하기 위한 프로세스가 정책과 계획에 포함되어 있다.	5. 지속가능성 성과의 지속적인 개선을 모니터링하기 위한 프로세스가 정책과 계획에 포함되어 있다.	5. 지속가능성 성과의 지속적인 개선을 모니터링하기 위한 프로세스가 정책과 계획에 포함되어 있다.
7. 정책은 최소 3년 주기로, 계획은 매년 검토한다.	6. 정책은 최소 3년 주기로, 계획은 매년 검토한다.	6. 정책은 최소 3년 주기로, 계획은 매년 검토한다.
8. 총괄 매니저(general manager), 고위 임원 또는 이에 상응하는 직책의 인사가 지속가능성 정책을 승인한다.	7. 이벤트 주관사의 고위급 리더가 지속가능성 정책을 승인한다.	7. 이벤트 소유자의 고위급 리더가 지속가능성 정책을 승인한다.



A2. 리스크 관리

베뉴	이벤트 주관사	이벤트/전시
베뉴는 이벤트가 열리는 동안 리스크를 관리하며 예상치 못한 상황에 대비한 비상계획을 가지고 있다.	이벤트 주관사는 이벤트가 열리는 동안 리스크를 관리하며 예상치 못한 상황에 대비한 비상계획을 가지고 있다.	이벤트 주관사는 이벤트가 열리는 동안 리스크를 관리하며 예상치 못한 상황에 대비한 비상계획을 가지고 있다.
1. 베뉴는 이벤트가 열리는 동안 현장에 있는 사람들의 건강과 안전에 영향을 미칠 수 있는 리스크에 대해 분석을 실시하고 이를 문서화한다.	1. 이벤트 주관사는 이벤트가 열리는 동안 현장에 있는 사람들의 건강과 안전에 영향을 미칠 수 있는 리스크에 대해 분석을 실시하고 이를 문서화한다.	1. 이벤트 주관사는 이벤트가 열리는 동안 현장에 있는 사람들의 건강과 안전에 영향을 미칠 수 있는 리스크에 대해 분석을 실시하고 이를 문서화한다.

<p>2. 메뉴는 개최되는 이벤트가 환경, 지역사회 및 경제에 미칠 수 있는 리스크에 대해 분석을 실시하고 문서화한다. 메뉴는 분석 과정에서 현지 이해관계자와 협의한다.</p>	<p>2. 이벤트 주관사는 이벤트가 이벤트 개최지의 환경, 지역사회 및 경제에 미칠 수 있는 리스크에 대해 분석을 실시하고 문서화한다. 이벤트 주관사는 분석 과정에서 현지 이해관계자와 협의한다.</p>	<p>2. 이벤트 주관사는 이벤트가 환경, 지역사회 및 경제에 미칠 수 있는 리스크에 대해 분석을 실시하고 문서화한다. 이벤트 주관사는 분석 과정에서 현지 이해관계자와 협의한다.</p>
<p>3. 메뉴는 파악된 리스크에 대해 이벤트가 열리는 동안 이를 예방하고 완화하기 위한 계획을 가지고 있다.</p>	<p>3. 이벤트 주관사는 파악된 리스크에 대해 이벤트가 열리는 동안 이를 예방하고 완화하기 위한 계획을 가지고 있다.</p>	<p>3. 이벤트 주관사는 파악된 리스크에 대해 이벤트가 열리는 동안 이를 예방하고 완화하기 위한 계획을 가지고 있다.</p>
<p>4. 리스크 분석을 수행하고 예방 및 완화 계획을 이행하며 해당 계획을 관련 스태프 및 이해관계자들에게 알리는 담당자나 팀(group)이 있다.</p>	<p>4. 리스크 분석을 수행하고 예방 및 완화 계획을 이행하며 해당 계획을 관련 스태프 및 이해관계자들에게 알리는 담당자나 팀(group)이 있다.</p>	<p>4. 리스크 분석을 수행하고 예방 및 완화 계획을 이행하며 해당 계획을 관련 스태프 및 이해관계자들에게 알리는 담당자나 팀(group)이 있다.</p>
<p>5. 메뉴는 스태프의 역할 및 장애인을 위한 배려가 포함된 비상 및/또는 위기 관리 계획을 가지고 있다. 필요 시 해당 계획의 유지관리 및 소통, 계획의 이행 촉진을 맡은 담당자나 팀이 있다.</p>	<p>5. 이벤트 주관사는 스태프의 역할 및 장애인을 위한 배려가 포함된 비상 및/또는 위기 관리 계획을 가지고 있다. 필요 시 해당 계획의 유지관리 및 소통, 계획의 이행 촉진을 맡은 담당자나 팀이 있다.</p>	<p>5. 이벤트 주관사는 스태프의 역할 및 장애인을 위한 배려가 포함된 비상 및/또는 위기 관리 계획을 가지고 있다. 필요 시 해당 계획의 유지관리 및 소통, 계획의 이행 촉진을 맡은 담당자나 팀이 있다.</p>
<p>6. 리스크나 위기 상황이 이벤트 메뉴의 범위를 넘어 확대될 경우 지역 당국 및 이해관계자와의 협력 절차가 모든 리스크 예방 및 완화 계획 또는 비상시 대응 계획에 포함되어 있다.</p>	<p>6. 리스크나 위기 상황이 이벤트 메뉴의 범위를 넘어 확대될 경우 지역 당국 및 이해관계자와의 협력 절차가 모든 리스크 예방 및 완화 계획 또는 비상시 대응 계획에 포함되어 있다.</p>	<p>6. 리스크나 위기 상황이 이벤트 메뉴의 범위를 넘어 확대될 경우 지역 당국 및 이해관계자와의 협력 절차가 모든 리스크 예방 및 완화 계획 또는 비상시 대응 계획에 포함되어 있다.</p>



A3. 법적인 준수

베뉴	이벤트 주관사	이벤트/전시
베뉴는 현지 및 국가의 모든 법률과 규정을 준수한다.	이벤트 주관사는 현지 및 국가의 모든 법률과 규정을 준수한다.	이벤트 주관사는 현지 및 국가의 모든 법률과 규정을 준수한다.
1. 베뉴는 사업을 영위하고 있는 모든 국가에서 특히 보건, 안전, 노동 및 환경 관련 사항을 포함해 현지 및 국가의 모든 관련 법률과 규정을 준수한다.	1. 이벤트 주관사는 사업을 영위하고 있는 모든 국가에서 특히 보건, 안전, 노동 및 환경 관련 사항을 포함해 현지 및 국가의 모든 관련 법률과 규정을 준수한다.	1. 이벤트 주관사는 사업을 영위하고 있는 모든 국가에서 특히 보건, 안전, 노동 및 환경 관련 사항을 포함해 현지 및 국가의 모든 관련 법률과 규정을 준수한다.
2. 베뉴는 허가, 면허 및 인증 등 필요한 모든 공식 문서를 최신 버전으로 유지한다.	2. 이벤트 주관사는 허가, 면허 및 인증 등 필요한 모든 공식 문서를 최신 버전으로 유지한다	2. 이벤트 주관사는 허가, 면허 및 인증 등 필요한 모든 공식 문서를 최신 버전으로 유지한다
3. 베뉴를 구성하는 모든 영구, 임시 구조물은 보호 지역, 민감 지역 및 (문화) 유산을 위한 고려사항과 관련된 구역 설정 요건과 법률을 준수한다.	3. 이벤트 주관사는 이벤트 베뉴를 구성하거나 이벤트 주관사의 사무실로 조성되는 모든 임시 구조물이 보호 지역, 민감 지역 및 (문화) 유산을 위한 고려사항과 관련된 구역 설정 요건과 법률을 준수한다.	3. 이벤트 주관사는 이벤트 베뉴를 구성하거나 이벤트 주관사의 사무실로 조성되는 모든 임시 구조물이 보호 지역, 민감 지역 및 (문화) 유산을 위한 고려사항과 관련된 구역 설정 요건과 법률을 준수한다.



A4. 보고 및 커뮤니케이션

베뉴	이벤트 주관사	이벤트/전시
----	---------	--------

<p>메뉴는 지속가능성 정책, 조치 및 성과를 지역사회를 포함한 이해관계자들에게 알리고 이들의 지원을 요청한다.</p>	<p>이벤트 주관사는 지속가능성 정책, 조치 및 성과를 지역사회를 포함한 이해관계자들에게 알리고 이들의 지원을 요청한다.</p>	<p>이벤트 주관사는 지속가능성 정책, 조치 및 성과를 지역사회를 포함한 이해관계자들에게 알리고 이들의 지원을 요청한다.</p>
<p>1. 메뉴는 지속가능성 정책을 이해관계자 및 지역사회에 공개한다.</p>	<p>1. 이벤트 주관사는 지속가능성 정책을 이해관계자 및 지역사회에 공개한다.</p>	<p>1. 이벤트 주관사는 지속가능성 정책을 이해관계자 및 지역사회에 공개한다.</p>
<p>2. 메뉴는 지속가능성 연례성과보고서를 온라인으로 출간하고, 이를 모든 이해관계자들에게 공유하며 요청 시 오프라인 포맷으로 해당 보고서를 제공한다.</p>	<p>2. 이벤트 주관사는 지속가능성 연례성과보고서를 온라인으로 출간하고, 이를 모든 이해관계자들에게 공유하며 요청 시 오프라인 포맷으로 해당 보고서를 제공한다.</p>	<p>2. 이벤트 주관사는 이벤트 개최 후의 지속가능성 성과보고서를 온라인으로 공개하고, 이를 모든 이해관계자들에게 공유하며 요청 시 오프라인 포맷으로 해당 보고서를 제공한다.</p>
<p>3. 홍보 및 마케팅을 포함해 메뉴와 관련된 모든 소통 자료(communication)에서 지속가능성 관련 주장을 정확하게 알린다.</p>	<p>3. 홍보 및 마케팅을 포함해 이벤트 주관사가 제작하거나 의뢰한 모든 소통 자료(communication)에서 지속가능성 주장을 정확하게 알린다. 이벤트와 관련된 소통자료에는 지속가능성 결과를 조기에 주장하지 않는다. 지속가능성 정책과 계획을 기술하거나 과거 성과를 언급할 수는 있으나 이행과 측정을 위한 모든 단계를 완료한 이후에만 결과를 발표할 수 있다.</p>	<p>3. 홍보 및 마케팅을 포함해 이벤트 주관사가 제작하거나 의뢰한 모든 소통 자료(communication)에서 지속가능성 주장을 정확하게 알린다. 이벤트와 관련된 소통자료에는 지속가능성 결과를 조기에 주장하지 않는다. 지속가능성 정책과 계획을 기술하거나 과거 성과를 언급할 수는 있으나 이행과 측정을 위한 모든 단계를 완료한 이후에만 결과를 발표할 수 있다.</p>
<p>4. 이벤트가 열리는 동안 참석자들과 관련된 지속가능성 조치 및 정책은 지속가능한 게시 및 커뮤니케이션 모범 사례를 준용해 공개한다(참조 A9.7).</p>	<p>4. 이벤트가 열리는 동안 참석자들과 관련된 지속가능성 조치 및 정책은 지속가능한 게시 및 커뮤니케이션 모범 사례를 준용해 공개한다(참조 A9.8)</p>	<p>4. 이벤트가 열리는 동안 참석자들과 관련된 지속가능성 조치 및 정책은 지속가능한 게시 및 커뮤니케이션 모범 사례를 준용해 공개한다(참조 A9.8)</p>

5. 메뉴는 쓰레기 처리, 에너지 및 물 소비 등 메뉴에서 운영한 지속가능성 기능 관련 데이터가 포함된 사후 지속가능성 보고서를 각각의 이벤트 고객에게 제공한다.		
--	--	--



A5. 스태프 참여

메뉴	이벤트 주관사	이벤트/전시
<p>스태프는 지속가능성 정책 및 계획의 마련과 이행에 참여한다. 스태프는 이행 시 자신의 역할 및 책임에 대한 지침과 훈련을 받는다.</p>	<p>스태프는 지속가능성 정책 및 계획의 마련과 이행에 참여한다. 스태프는 이행 시 자신의 역할 및 책임에 대한 지침과 훈련을 받는다.</p>	<p>스태프는 지속가능성 정책 및 계획의 마련과 이행에 참여한다. 스태프는 이행 시 자신의 역할 및 책임에 대한 지침과 훈련을 받는다.</p>
<p>1. 스태프는 지속가능성 정책 및 계획의 마련과 이행에 참여한다.</p>	<p>1. 스태프는 지속가능성 정책 및 계획의 마련과 이행에 참여한다.</p>	<p>1. 스태프는 지속가능성 정책 및 계획의 마련과 이행에 참여한다.</p>
<p>2. 스태프와 자원봉사자들은 지속가능성 정책, 계획 및 관행과 관련된 자신의 역할과 책임에 대해 지침 및 훈련을 받는다. 훈련이나 지침 기록이 있다.</p>	<p>2. 스태프와 자원봉사자들은 지속가능성 정책, 계획 및 관행과 관련된 자신의 역할과 책임에 대해 지침 및 훈련을 받는다. 훈련이나 지침 기록이 있다.</p>	<p>2. 스태프와 자원봉사자들은 지속가능성 정책, 계획 및 관행과 관련된 자신의 역할과 책임에 대해 지침 및 훈련을 받는다. 훈련이나 지침 기록이 있다.</p>
<p>3. 스태프 훈련 및 지침 자료가 참고용으로 제공된다. 여기에는 모든 관련 스태프의 훈련을 위해 필요할 경우 여러 언어로 번역된 자료와 장애인용으로 만들어진 자료가 포함된다.</p>	<p>3. 스태프 훈련 및 지침 자료가 참고용으로 제공된다. 여기에는 모든 관련 스태프의 훈련을 위해 필요할 경우 여러 언어로 번역된 자료와 장애인용으로 만들어진 자료가 포함된다.</p>	<p>3. 스태프 훈련 및 지침 자료가 참고용으로 제공된다. 여기에는 모든 관련 스태프의 훈련을 위해 필요할 경우 여러 언어로 번역된 자료와 장애인용으로 만들어진 자료가 포함된다.</p>

4. 메뉴는 지속가능성 정책, 계획 및 관행에 대해 스태프로부터 피드백을 받는다. 이러한 피드백은 지속적인 개선을 위해 반영한다.	4. 이벤트 주관사는 지속가능성 정책, 계획 및 관행에 대해 스태프로부터 피드백을 받는다. 이러한 피드백은 지속적인 개선을 위해 반영한다.	4. 이벤트 주관사는 지속가능성 정책, 계획 및 관행에 대해 스태프로부터 피드백을 받는다. 이러한 피드백은 지속적인 개선을 위해 반영한다.
5. 스태프는 익명으로 피드백을 제출할 수 있으며 보복행위로부터 보호받는다.	5. 스태프는 익명으로 피드백을 제출할 수 있으며 보복행위로부터 보호받는다.	5. 스태프는 익명으로 피드백을 제출할 수 있으며 보복행위로부터 보호받는다.



A6. 이해관계자 협력

메뉴	이벤트 주관사	이벤트/전시
지속가능성 관련 내용을 포함해 이해관계자의 피드백을 모니터링하고 수정 조치를 취한다.	지속가능성 관련 내용을 포함해 이해관계자의 피드백을 모니터링하고 수정 조치를 취한다.	지속가능성 관련 내용을 포함해 이해관계자의 피드백을 모니터링하고 수정 조치를 취한다
1. 지속가능성 관련 내용을 포함해 이해관계자의 피드백을 모니터링하고 분석하여 지속적인 개선에 활용한다.	1. 지속가능성 관련 내용을 포함해 이해관계자의 피드백을 모니터링하고 분석하여 지속적인 개선에 활용한다.	1. 지속가능성 관련 내용을 포함해 이해관계자의 피드백을 모니터링하고 분석하여 지속적인 개선에 활용한다.
2. 메뉴는 이해관계자들과 참석자들이 지속가능성 정책, 계획 및 이행을 지원하거나 관련 피드백을 제출할 수 있는 방법을 알린다.	2. 이벤트 주관사는 이해관계자들과 참석자들이 지속가능성 정책, 계획 및 이행을 지원하거나 관련 피드백을 제출할 수 있는 방법을 알린다.	2. 이벤트 주관사는 이해관계자들과 참석자들이 지속가능성 정책, 계획 및 이행을 지원하거나 관련 피드백을 제출할 수 있는 방법을 알린다.
3. 메뉴는 필요 시 수정 조치를 취하고 이를 문서화하며 영향을 받는 이해관계자와 협의하고 이들의	3. 이벤트 주관사는 필요 시 수정 조치를 취하고 이를 문서화하며 영향을 받는 이해관계자와 협의하고 이들의	3. 이벤트 주관사는 필요 시 수정 조치를 취하고 이를 문서화하며 영향을 받는 이해관계자와 협의하고 이들의

피드백을 받는다.	피드백을 받는다.	피드백을 받는다.
-----------	-----------	-----------



A7. 개최지 지속가능성

베뉴	이벤트 주관사	이벤트/전시
베뉴는 개최지의 지속가능한 관광계획 및 목표에 맞추어 활동하며 해당 개최지의 발전에 기여한다.	이벤트 주관사는 이벤트 개최지 선정 시 지속가능성 요소를 적극 고려한다. 이벤트 주관사는 개최지의 지속가능한 관광계획 및 목표에 맞추어 활동하며 해당 개최지의 발전에 기여한다.	이벤트 주관사는 이벤트 개최지 선정 시 지속가능성 요소를 적극 고려한다. 이벤트 주관사는 개최지의 지속가능한 관광계획 및 목표에 맞추어 활동한다.
	1. 이벤트 주관사는 지속가능성 계획과 DMO(개최지 관리조직) 또는 이벤트 개최지나 국가 내에 있는 상응하는 기관의 목표를 알고 있다.	1. 이벤트 주관사는 지속가능성 계획과 DMO(개최지 관리조직) 또는 이벤트 개최지나 국가 내에 있는 상응하는 기관의 목표를 알고 있다.
	2. 이벤트 주관사는 인증, 참석자들의 접근성 또는 지속가능성 관행에 대한 입증된 자료 등 장소 선정 시 이벤트 개최지의 지속가능성 특성을 평가할 문서화된 프로세스를 가지고 있다.	2. 이벤트 주관사는 인증, 참석자들의 접근성 또는 지속가능성 관행에 대한 입증된 자료 등 장소 선정 시 이벤트 개최지의 지속가능성 특성을 평가할 문서화된 프로세스를 가지고 있다.
1. 베뉴는 개최지에서의 지속가능한 관광 기획 및 관리에 관여한다.	3. 이벤트 주관사는 활동하고 있는 국가에서 기회가 주어지는 경우 지속가능한 관광 기획 및 관리에 관여한다.	

A8. 건축 및 인프라에 관련된 지속가능한 관행 및 자재



메뉴	이벤트 주관사	이벤트/전시
메뉴는 현지의 지속가능한 관행과 자재를 활용한다.	이벤트 주관사는 현지의 지속가능한 관행과 자재를 활용한다.	이벤트 주관사는 현지의 지속가능한 관행과 자재를 활용한다.
1. 메뉴는 실용성과 적정성에 부합하는 경우 건물, 임시 구조물 및 디자인에 현지 자재와 방식 및 공예를 활용한다.	1. 이벤트 주관사는 실용성과 적정성에 부합하는 경우 건물, 임시 구조물 및 디자인에 현지 자재와 방식 및 공예를 활용한다.	1. 이벤트 주관사는 실용성과 적정성에 부합하는 경우 건물, 임시 구조물 및 디자인에 현지 자재와 방식 및 공예를 활용한다.
2. 메뉴에서 제공하거나 조달하는 모든 임시 구조물에 대해 메뉴는 자체 고품 폐기물 관리 계획(D2.4 참조)에 따라 임대하거나, 매립 또는 소각 없이 다른 용도로 활용 가능한 자재를 선택한다.	2. 모든 임시 구조물에 대해 이벤트 주관사는 자체 고품 폐기물 관리 계획(D2.4 참조)에 따라 임대하거나, 매립 또는 소각 없이 다른 용도로 활용 가능한 자재를 선택한다.	2. 모든 임시 구조물에 대해 이벤트 주관사는 자체 고품 폐기물 관리 계획(D2.4 참조)에 따라 임대하거나, 매립 또는 소각 없이 다른 용도로 활용 가능한 자재를 선택한다.
3. 메뉴는 현재 계획 중이거나 진행 중인 공사 또는 대규모 리노베이션에 대해 외부 감사를 받는 친환경 건축 인증을 추진한다.		

A9. 구매 및 계약



메뉴	이벤트 주관사	이벤트/전시
----	---------	--------

<p>메뉴는 지속가능하고 공정 무역을 실천하는 현지 공급업체와 제품을 우선시하는 구매정책을 보유하고 있다. 환경에 미치는 영향을 최소화하도록 구매 절차를 관리한다.</p>	<p>이벤트 주관사는 지속가능하고 공정 무역을 실천하는 현지 공급업체와 제품을 우선시하는 구매정책을 보유하고 있다. 환경에 미치는 영향을 최소화하도록 구매 절차를 관리한다.</p>	<p>이벤트 주관사는 지속가능하고 공정 무역을 실천하는 현지 공급업체와 제품을 우선시하는 구매정책을 보유하고 있다. 환경에 미치는 영향을 최소화하도록 구매 절차를 관리한다.</p>
<p>1. 메뉴는 가능하면 지속가능하고 현지에서 운영 및/또는 공정무역을 실천하는 공급업체와 제품을 우선시하는 지속가능한 구매 정책이 문서화되어 있다.</p>	<p>1. 이벤트 주관사는 가능하면 지속가능하고 현지에서 운영 및/또는 공정무역을 실천하는 공급업체와 제품을 우선시하는 지속가능한 구매정책이 문서화되어 있다.</p>	<p>1. 이벤트 주관사는 가능하면 지속가능하고 현지에서 운영 및/또는 공정무역을 실천하는 공급업체와 제품을 우선시하는 지속가능한 구매정책이 문서화되어 있다.</p>
<p>2. 지속가능한 구매 정책에는 메뉴가 직접 구매하는 이벤트 디스플레이 및 장식, 식음료, 건물 자재, 임시 구조물, 홍보물 및 소모품이 포함되어 있다.</p>	<p>2. 지속가능한 구매 정책에는 이벤트 주관사가 직접 구매하는 이벤트 디스플레이 및 장식, 식음료, 건물 자재, 임시 구조물, 홍보물 및 소모품이 포함되어 있다.</p>	<p>2. 지속가능한 구매 정책에는 이벤트 주관사가 직접 구매하는 이벤트 디스플레이 및 장식, 식음료, 건물 자재, 임시 구조물, 홍보물 및 소모품이 포함되어 있다.</p>
<p>3. 메뉴는 가능하면 소모품이나 일회용품 보다는 재사용 또는 대여 가능한 물품을 우선시하는 지속가능한 구매정책을 보유하고 있다.</p>	<p>3. 이벤트 주관사는 가능하면 소모품이나 일회용품 보다는 재사용 또는 대여 가능한 물품을 우선시하는 지속가능한 구매 정책을 보유하고 있다.</p>	<p>3. 이벤트 주관사는 가능하면 소모품이나 일회용품 보다는 재사용 또는 대여 가능한 물품을 우선시하는 지속가능한 구매 정책을 보유하고 있다</p>
<p>4. 메뉴는 소모품 또는 일회용품의 구매가 불가피할 경우 재활용 가능하거나 재활용된 소재가 포함된 제품을 우선시하는 지속가능한 구매정책을 보유하고 있다.</p>	<p>4. 이벤트 주관사는 소모품 또는 일회용품의 구매가 불가피할 경우 재활용 가능하거나 재활용된 소재가 포함된 제품을 우선시하는 지속가능한 구매정책을 보유하고 있다.</p>	<p>4. 이벤트 주관사는 소모품 또는 일회용품의 구매가 불가피할 경우 재활용 가능하거나 재활용된 소재가 포함된 제품을 우선시하는 지속가능한 구매정책을 보유하고 있다.</p>
<p>5. 지속가능한 구매정책은 적극적으로 실천에 옮긴다.</p>	<p>5. 지속가능한 구매정책은 적극적으로 실천에 옮긴다.</p>	<p>5. 지속가능한 구매정책은 적극적으로 실천에 옮긴다.</p>

6.공급업체와의 계약에는 지속가능성 인증제품의 비율 목표를 포함해 공급업체별 환경 지속가능성 요구사항이 포함된다.	6. 공급업체와의 계약에는 지속가능성 인증제품의 비율 목표를 포함해 공급업체별 환경 지속가능성 요구사항이 포함된다.	6. 공급업체와의 계약에는 지속가능성 인증제품의 비율 목표를 포함해 공급업체별 환경 지속가능성 요구사항이 포함된다.
	7. 이벤트 주관사는 전시 업체에게 지속가능한 조달(특히 부스와 디스플레이)에 대한 지침을 제공한다.	7. 이벤트 주관사는 전시 업체에게 지속가능한 조달(특히 부스와 디스플레이)에 대한 지침을 제공한다.
7. 메뉴가 게시하는 표지판, 배너 및 기타 현장 디스플레이와 소통 자료는 온라인으로 게시하고, 향후 재사용을 위해 저장하거나, 현지에서 재활용 가능한 자재에 인쇄한다.	8. 이벤트 주관사가 게시하는 표지판, 배너 및 기타 현장 디스플레이와 소통 자료는 온라인으로 게시하고, 향후 재사용을 위해 저장하거나, 현지에서 재활용 가능한 자재에 인쇄한다.	8. 이벤트 주관사가 게시하는 표지판, 배너 및 기타 현장 디스플레이와 소통 자료는 온라인으로 게시하고, 향후 재사용을 위해 저장하거나, 현지에서 재활용 가능한 자재에 인쇄한다.

섹션B: 사회 경제적 혜택의 극대화, 부정적 영향의 최소화



B1. 지역사회 지원

베뉴	이벤트 주관사	이벤트/전시
<p>베뉴는 지역사회를 지원한다.</p>	<p>이벤트 주관사는 지역사회를 지원한다.</p>	<p>이벤트 주관사는 지역사회를 지원한다</p>
<p>1. 베뉴는 지역사회가 필요하다고 파악한 분야에 대한 재정적 또는 현물 지원을 지역사회에게 제공한다. 현지 인프라, 환경, 문화, 교육, 훈련, 영세사업 발전, 보건 또는 위생과 관련해 현지 파트너가 주도하는 프로젝트에 기부하는 것을 예로 들 수 있다.</p>	<p>1. 이벤트 주관사는 사업의 거점이거나 대다수의 이벤트가 개최되는 곳에서 지역사회가 필요하다고 파악한 분야에 대한 재정적 또는 현물 지원을 지역사회에게 제공한다. 현지 환경, 문화, 교육, 훈련, 보건 또는 위생과 관련해 현지 파트너가 주도하는 프로젝트에 기부하는 것을 예로 들 수 있다.</p>	<p>1. 이벤트 주관사는 이벤트 개최지에서 지역사회가 필요하다고 파악한 분야에 대한 재정적 또는 현물 지원을 지역사회에게 제공한다. 현지 환경, 문화, 교육, 훈련, 보건 또는 위생과 관련해 현지 파트너가 주도하는 프로젝트에 기부하는 것을 예로 들 수 있다.</p>
<p>2. 지역사회 제도에 관련된 기부의 수준과 성격을 기록한다.</p>	<p>2. 지역사회 제도에 관련된 기부의 수준과 성격을 기록한다.</p>	<p>2. 지역사회 제도에 관련된 기부의 수준과 성격을 기록한다.</p>
	<p>3. 이벤트 주관사는 이벤트 프로그램 계획 시 현지의 문화적 분위기를 모니터링하고 이를 이벤트 프로그램 계획에 반영하여 문화적 공감도가 떨어지는 이벤트나 공연이 되지 않도록 한다.</p>	<p>3. 이벤트 주관사는 이벤트 프로그램 계획 시 현지의 문화적 분위기를 모니터링하고 이를 이벤트 프로그램 계획에 반영하여 문화적 공감도가 떨어지는 이벤트나 공연이 되지 않도록 한다.</p>



B2. 현지 채용

메뉴	이벤트 주관사	이벤트/전시
지역 주민들에게는 임시직 및 관리직을 포함해 채용의 기회가 주어진다.	지역 주민들에게는 채용의 기회가 주어진다.	지역 주민들에게는 채용의 기회가 주어진다.
1. 메뉴는 정규직과 임시직 채용 시 이벤트 개최지의 지역 주민을 우선 채용한다는 정책을 보유하고 있다.	1. 이벤트 주관사는 모든 이벤트의 임시직 채용 시 이벤트 개최지의 지역 주민을 우선 채용한다는 정책을 보유하고 있다.	1. 이벤트 주관사는 모든 임시직 채용 시 이벤트 개최지의 지역 주민을 우선 채용한다.
2. 해당 정책은 적극적으로 실천한다.	2. 해당 정책은 적극적으로 실천한다.	
3. 현지 거주민에게도 관리직 승진 및 채용 시 동등한 기회가 주어진다.		
4. 메뉴는 지역 주민의 정규직 채용 건수와 비율을 모니터링한다.	3. 이벤트 주관사는 지역 주민의 채용 건수와 비율을 모니터링한다.	2. 이벤트 주관사는 지역 주민의 채용 건수와 비율을 모니터링한다.



B3. 지역사회 서비스

메뉴	이벤트 주관사	이벤트/전시
메뉴의 활동은 기본 서비스의 제공에 지장을 주지 않는다. 이벤트 개최지 내 지역사회를 위한 피드백	이벤트 주관사의 활동은 기본 서비스의 제공에 지장을 주지 않는다. 이벤트 개최지 내 지역사회를 위한	이벤트 주관사의 활동은 기본 서비스의 제공에 지장을 주지 않는다. 이벤트 개최지 내 지역사회를 위한

메커니즘이 마련되어 있으며, 베뉴로 인해 기본 서비스 제공 수준이 낮아지는 경우 해결하도록 한다.	피드백 메커니즘이 마련되어 있으며, 이벤트 주관사로 인해 기본 서비스 제공 수준이 낮아지는 경우 해결하도록 한다.	피드백 메커니즘이 마련되어 있으며, 이벤트 주관사로 인해 기본 서비스 제공 수준이 낮아지는 경우 해결하도록 한다.
1. 베뉴는 이벤트별 최대 참석자 규모를 결정할 때 현지 인프라와 환경의 수용 능력을 평가하였다.	1. 이벤트 주관사는 현지 인프라 및 환경을 고려하고 이벤트 개최지와 협력하여 이벤트 규모를 결정한다.	1. 이벤트 주관사는 현지 인프라 및 환경을 고려하고 이벤트 개최지와 협력하여 이벤트 규모를 결정한다.
2. 베뉴는 이벤트 개최지 인근 지역사회의 기본 식품, 물, 에너지, 보건 및 위생 서비스 제공에 지장을 주는 활동을 하지 않는다.	2. 이벤트 주관사는 이벤트 개최지 인근 지역사회의 기본 식품, 물, 에너지, 보건 및 위생 서비스 제공에 지장을 주는 활동을 하지 않는다.	2. 이벤트 주관사는 이벤트 개최지 인근 지역사회의 기본 식품, 물, 에너지, 보건 및 위생 서비스 제공에 지장을 주는 활동을 하지 않는다.
3. 베뉴 운영 지역에서 기본 식품, 물, 에너지, 보건 및 위생 서비스 제공이 감소하는 경우 이를 지역사회가 신고할 수 있는 소통 체계가 마련되어 있다.	3. 이벤트 운영 지역에서 기본 식품, 물, 에너지, 보건 및 위생 서비스 제공이 감소하는 경우 이를 지역사회가 신고할 수 있는 소통 체계가 마련되어 있다.	3. 이벤트 운영 지역에서 기본 식품, 물, 에너지, 보건 및 위생 서비스 제공이 감소하는 경우 이를 지역사회가 신고할 수 있는 소통 체계가 마련되어 있다.
4. 베뉴는 필요 시 수정 조치를 취하고 이를 문서화하며 영향을 받는 이해관계자와 협의하고 이들의 피드백을 받는다.	4. 이벤트 주관사는 필요 시 수정 조치를 취하고 이를 문서화하며 영향을 받는 이해관계자와 협의하고 이들의 피드백을 받는다.	4. 이벤트 주관사는 필요 시 수정 조치를 취하고 이를 문서화하며 영향을 받는 이해관계자와 협의하고 이들의 피드백을 받는다.



B4. 현지 생계수단

베뉴	이벤트 주관사	이벤트/전시
베뉴는 주민들의 생계 수단 접근에 방해가 되는 활동을	이벤트 주관사는 주민들의 생계 수단 접근에 방해가	이벤트 주관사는 주민들의 생계 수단 접근에 방해가

<p>하지 않는다. 접근 제한 시 이를 신고할 수 있는 소통 체계가 마련되어 있으며, 필요 시 수정 조치가 취해진다.</p>	<p>되는 활동을 하지 않는다. 접근 제한 시 이를 신고할 수 있는 소통 체계가 마련되어 있으며, 필요 시 수정 조치가 취해진다.</p>	<p>되는 활동을 하지 않는다. 접근 제한 시 이를 신고할 수 있는 소통 체계가 마련되어 있으며, 필요 시 수정 조치가 취해진다.</p>
<p>1. 메뉴는 토지 및 수자원 이용을 포함해 주민들의 생계 수단 접근에 방해가 되는 활동을 하지 않는다.</p>	<p>1. 이벤트 주관사는 토지 및 수자원 이용을 포함해 지역 주민들의 생계 수단 접근에 방해가 되는 활동을 하지 않는다.</p>	<p>1. 이벤트 주관사는 토지 및 수자원 이용을 포함해 지역 주민들의 생계 수단 접근에 방해가 되는 활동을 하지 않는다.</p>
<p>2. 메뉴는 통행 및 교통 접근에 방해가 되는 활동을 하지 않는다.</p>	<p>2. 이벤트 주관사는 통행 및 교통 접근에 방해가 되는 활동을 하지 않는다.</p>	<p>2. 이벤트 주관사는 통행 및 교통 접근에 방해가 되는 활동을 하지 않는다.</p>
<p>3. 메뉴는 주민 거주지로의 접근에 방해가 되는 활동을 하지 않는다.</p>	<p>3. 이벤트 주관사는 주민 거주지로의 접근에 방해가 되는 활동을 하지 않는다.</p>	<p>3. 이벤트 주관사는 주민 거주지로의 접근에 방해가 되는 활동을 하지 않는다.</p>
<p>4. 메뉴 운영 지역에서 교통, 주민 거주지, 그리고 주민들의 생계수단 접근에 방해가 될 경우 지역사회에서 이를 신고할 수 있는 소통 체계가 마련되어 있다.</p>	<p>4. 이벤트 운영 지역에서 교통, 주민 거주지, 그리고 주민들의 생계수단 접근에 방해가 될 경우 지역사회에서 이를 신고할 수 있는 소통 체계가 마련되어 있다.</p>	<p>4. 이벤트 운영 지역에서 교통, 주민 거주지, 그리고 주민들의 생계수단 접근에 방해가 될 경우 지역사회에서 이를 신고할 수 있는 소통 체계가 마련되어 있다.</p>
<p>5. 메뉴는 필요 시 수정 조치를 취하고 이를 문서화하며 영향을 받는 이해관계자와 협의하고 이들의 피드백을 받는다.</p>	<p>5. 이벤트 주관사는 필요 시 수정 조치를 취하고 이를 문서화하며 영향을 받는 이해관계자와 협의하고 이들의 피드백을 받는다.</p>	<p>5. 이벤트 주관사는 필요 시 수정 조치를 취하고 이를 문서화하며 영향을 받는 이해관계자와 협의하고 이들의 피드백을 받는다.</p>



B5. 행동 규범

메뉴	이벤트 주관사	이벤트/전시
----	---------	--------

<p>베뉴는 스태프, 공급업체 및 고객의 행동에 지침이 될 행동 규범을 가지고 있다.</p>	<p>이벤트 주관사는 스태프, 공급업체, 전시업체 및 참석자들의 행동에 지침이 될 행동 규범을 가지고 있다.</p>	<p>이벤트 주관사는 스태프, 공급업체, 전시업체 및 참석자들의 행동에 지침이 될 행동 규범을 가지고 있다.</p>
<p>1. 착취, 괴롭힘, 인신매매(B6 참조)에 관련된 베뉴의 정책이 행동 규범에 반영되어 있다.</p>	<p>1. 착취, 괴롭힘, 인신매매(B6 참조)에 관련된 이벤트 주관사의 정책이 행동 규범에 반영되어 있다.</p>	<p>1. 착취, 괴롭힘, 인신매매(B6 참조)에 관련된 이벤트 주관사의 정책이 행동 규범에 반영되어 있다.</p>
<p>2. 행동 규범은 인종, 종교, 성별, 성 정체성, 성적 지향, 부모의 지위, 출신 국가, 연령, 장애 여부 또는 정치적 성향에 관계없이 모든 사람을 존중으로 대할 것을 권장한다.</p>	<p>2. 행동 규범은 인종, 종교, 성별, 성 정체성, 성적 지향, 부모의 지위, 출신 국가, 연령, 장애 여부 또는 정치적 성향에 관계없이 모든 사람을 존중으로 대할 것을 권장한다.</p>	<p>2. 행동 규범은 인종, 종교, 성별, 성 정체성, 성적 지향, 부모의 지위, 출신 국가, 연령, 장애 여부 또는 정치적 성향에 관계없이 모든 사람을 존중으로 대할 것을 권장한다.</p>
<p>3. 적절한 신체 접촉에 대한 안내를 포함해 아동과의 상호작용에 대한 지침이 행동 규범에 나와 있다. 특히 아동과 아동의 부모 또는 법적 보호자의 허락 없이는 아동의 사진이나 영상을 촬영하거나, 아동에게 선물을 주는 행위, 아동으로부터 선물을 받는 행위를 자제한다.</p>	<p>3. 적절한 신체 접촉에 대한 안내를 포함해 아동과의 상호작용에 대한 지침이 행동 규범에 나와 있다. 특히 아동과 아동의 부모 또는 법적 보호자의 허락 없이는 아동의 사진이나 영상을 촬영하거나, 아동에게 선물을 주는 행위, 아동으로부터 선물을 받는 행위를 자제한다.</p>	<p>3. 적절한 신체 접촉에 대한 안내를 포함해 아동과의 상호작용에 대한 지침이 행동 규범에 나와 있다. 특히 아동과 아동의 부모 또는 법적 보호자의 허락 없이는 아동의 사진이나 영상을 촬영하거나, 아동에게 선물을 주는 행위, 아동으로부터 선물을 받는 행위를 자제한다.</p>
<p>4. 장애인을 포함한 취약계층 및 소외계층과의 상호작용에 대한 지침이 행동 규범에 나와 있다. 특히 본인의 허락 없이는 지역사회 내 성인의 사진이나 영상을 촬영하는 행위를 자제한다.</p>	<p>4. 장애인을 포함한 취약계층 및 소외계층과의 상호작용에 대한 지침이 행동 규범에 나와 있다. 특히 본인의 허락 없이는 지역사회 내 성인의 사진이나 영상을 촬영하는 행위를 자제한다.</p>	<p>4. 장애인을 포함한 취약계층 및 소외계층과의 상호작용에 대한 지침이 행동 규범에 나와 있다. 특히 본인의 허락 없이는 지역사회 내 성인의 사진이나 영상을 촬영하는 행위를 자제한다.</p>
<p>5. 베뉴는 스태프, 공급업체 및 고객에게 행동 규범을 알린다.</p>	<p>5. 이벤트 주관사는 스태프, 공급업체, 전시업체 및 참석자에게 행동 규범을</p>	<p>5. 이벤트 주관사는 스태프, 공급업체, 전시업체 및 참석자에게 행동 규범을</p>

	알린다.	알린다.
6. 메뉴는 스태프에게 행동 규범에 대한 안내와 교육을 제공한다. 교육 또는 안내에 대한 증빙자료를 가지고 있다.	6. 이벤트 주관사는 스태프에게 행동 규범에 대한 안내와 교육을 제공한다. 교육 또는 안내에 대한 증빙자료를 가지고 있다.	6. 이벤트 주관사는 스태프에게 행동 규범에 대한 안내와 교육을 제공한다. 교육 또는 안내에 대한 증빙자료를 가지고 있다.



B6. 착취, 괴롭힘, 인신매매

메뉴	이벤트 주관사	이벤트/전시
메뉴는 특히 아동, 청소년, 여성, 원주민, 소수민족, 장애인 및 기타 취약계층을 대상으로 하는 강제 노동을 포함해 성적 착취나 다른 모든 형태의 착취, 괴롭힘, 인신매매를 금지하는 정책을 시행해 왔다.	이벤트 주관사는 특히 아동, 청소년, 여성, 원주민, 소수민족, 장애인 및 기타 취약계층을 대상으로 하는 강제 노동을 포함해, 성적 착취나 다른 모든 형태의 착취, 괴롭힘, 인신매매를 금지하는 정책을 시행해 왔다.	이벤트 주관사는 특히 아동, 청소년, 여성, 원주민, 소수민족, 장애인 및 기타 취약계층을 대상으로 하는 강제 노동을 포함해, 성적 착취나 다른 모든 형태의 착취, 괴롭힘, 인신매매를 금지하는 정책을 시행해 왔다.
1. 메뉴는 성적 착취나 다른 모든 형태의 착취, 괴롭힘, 그리고 강제 노동을 포함한 인신매매를 금지하는 문서화된 정책을 보유하고 있다.	1. 이벤트 주관사는 성적 착취나 다른 모든 형태의 착취, 괴롭힘, 그리고 강제 노동을 포함한 인신매매를 금지하는 문서화된 정책을 보유하고 있다.	1. 이벤트 주관사는 성적 착취나 다른 모든 형태의 착취, 괴롭힘, 그리고 강제 노동을 포함한 인신매매를 금지하는 문서화된 정책을 보유하고 있다.
2. 해당 정책에는 사고 발생 시 보고 및 대응 절차와 더불어 강제 노동을 포함한 착취, 괴롭힘, 인신 매매와 관련해 이벤트 활동을 모니터링하는 절차가 포함되어	2. 해당 정책에는 사고 발생 시 보고 및 대응 절차와 더불어 강제 노동을 포함한 착취, 괴롭힘, 인신 매매와 관련해 이벤트 활동을 모니터링하는 절차가 포함되어	2. 해당 정책에는 사고 발생 시 보고 및 대응 절차와 더불어 강제 노동을 포함한 착취, 괴롭힘, 인신 매매와 관련해 이벤트 활동을 모니터링하는 절차가 포함되어

있다.	있다.	있다.
3. 해당 정책은 아동, 청소년, 여성과 더불어 소수민족, 원주민, 장애인 등 취약계층을 대상으로 한다.	3. 해당 정책은 아동, 청소년, 여성과 더불어 소수민족, 원주민, 장애인 등 취약계층을 대상으로 한다.	3. 해당 정책은 아동, 청소년, 여성과 더불어 소수민족, 원주민, 장애인 등 취약계층을 대상으로 한다.
4. 해당 정책은 회사 내부 및 이해관계자들에게 알린다.	4. 해당 정책은 회사 내부 및 이해관계자들에게 알린다.	4. 해당 정책은 회사 내부 및 이해관계자들에게 알린다.
5. 해당 정책은 적극적으로 시행되고 있다.	5. 해당 정책은 적극적으로 시행되고 있다.	5. 해당 정책은 적극적으로 시행되고 있다.
6. 베뉴는 강제 노동을 포함한 착취, 괴롭힘, 인신 매매를 금지하는 이니셔티브와 노력에 참여하고 있다.	6. 이벤트 주관사는 강제 노동을 포함한 착취, 괴롭힘, 인신 매매를 금지하는 이니셔티브와 노력에 참여하고 있다.	6. 이벤트 주관사는 강제 노동을 포함한 착취, 괴롭힘, 인신 매매를 금지하는 이니셔티브와 노력에 참여하고 있다.
7. 공급업체 계약에는 강제 노동을 포함한 착취, 괴롭힘, 인신 매매에 대한 무관용 조항이 포함되어 있다.	7. 공급업체 계약에는 강제 노동을 포함한 착취, 괴롭힘, 인신 매매에 대한 무관용 조항이 포함되어 있다.	7. 공급업체 계약에는 강제 노동을 포함한 착취, 괴롭힘, 인신 매매에 대한 무관용 조항이 포함되어 있다.
8. 베뉴는 착취나 괴롭힘 사건을 인지하고 보고하는 역할과 관련된 지침과 훈련을 스태프에게 제공한다. 훈련이나 지침에 대한 기록 또는 증빙을 보관한다.	8. 이벤트 주관사는 착취나 괴롭힘 사건을 인지하고 보고하는 역할과 관련된 지침과 훈련을 스태프에게 제공한다. 훈련이나 지침에 대한 기록 또는 증빙을 보관한다.	8. 이벤트 주관사는 착취나 괴롭힘 사건을 인지하고 보고하는 역할과 관련된 지침과 훈련을 스태프에게 제공한다. 훈련이나 지침에 대한 기록 또는 증빙을 보관한다.



B7. 모두를 위한 시설 이용(access)

베뉴	이벤트 주관사	이벤트/전시
베뉴는 장애인, 임산부, 수유부, 알러지가 있는	이벤트 주관사는 장애인, 임산부, 수유부, 알러지가	이벤트 주관사는 장애인, 임산부, 수유부, 알러지가

<p>사람, 노인에게 정보를 제공하고 이들이 (시설을) 이용할 수 있도록 한다.</p>	<p>있는 사람, 노인에게 정보를 제공하고 이들이 (시설을) 이용할 수 있도록 한다.</p>	<p>있는 사람, 노인에게 정보를 제공하고 이들이 (시설을) 이용할 수 있도록 한다.</p>
<p>1. 메뉴는 장애인, 임산부, 수유부, 알러지가 있는 사람, 노인이 (시설을) 이용할 수 있도록 한다.</p>	<p>1. 이벤트 주관사는 장애인, 임산부, 수유부, 알러지가 있는 사람, 노인의 시설 이용을 이벤트 설계에 반영한다.</p>	<p>1. 이벤트 주관사는 장애인, 임산부, 수유부, 알러지가 있는 사람, 노인의 시설 이용을 이벤트 설계에 반영한다.</p>
<p>2. 요청 시 메뉴는 고객과 협의하며 가능한 경우 추가적인 시설 이용(accessibility) 서비스나 장비를 제공한다.</p>	<p>2. 요청 시 이벤트 주관사는 메뉴와 협력하여 가능한 경우 추가적인 시설 이용(accessibility) 서비스나 장비를 제공한다.</p>	<p>2. 요청 시 이벤트 주관사는 메뉴와 협력하여 가능한 경우 추가적인 시설 이용(accessibility) 서비스나 장비를 제공한다.</p>
	<p>3. 이벤트 주관사는 시설 이용 및 시설 이용서비스 요청 방법에 관한 정보를 이벤트 개최 이전에 참가자들이 사용할 수 있는 포맷으로 참가자들에게 공유한다.</p>	<p>3. 이벤트 주관사는 시설 이용 및 시설 이용서비스 요청 방법에 관한 정보를 이벤트 개최 이전에 참가자들이 사용할 수 있는 포맷으로 참가자들에게 공유한다.</p>
<p>3. 메뉴는 시설 이용(accessibility) 및 포용성 관행에 대해 고객, 스태프, 참석자의 피드백을 받는다. 이러한 피드백은 지속적인 개선에 활용된다.</p>	<p>4. 이벤트 주관사는 시설 이용(accessibility) 및 포용성 관행에 대해 스태프, 참석자의 피드백을 받는다. 이러한 피드백은 지속적인 개선에 활용된다.</p>	<p>4. 이벤트 주관사는 시설 이용(accessibility) 및 포용성 관행에 대해 스태프, 참석자의 피드백을 받는다. 이러한 피드백은 지속적인 개선에 활용된다.</p>
<p>4. 메뉴는 접근성 및 포용성과 관련된 역할 및 책임에 대한 지침과 교육을 스태프에게 제공한다. 훈련이나 지침 기록이 있다.</p>	<p>5. 이벤트 주관사는 접근성 및 포용성과 관련된 역할 및 책임에 대한 지침과 교육을 스태프에게 제공한다. 훈련이나 지침 기록이 있다.</p>	<p>5. 이벤트 주관사는 접근성 및 포용성과 관련된 역할 및 책임에 대한 지침과 교육을 스태프에게 제공한다. 훈련이나 지침 기록이 있다.</p>

B8. 고용 포용성 및 평등



메뉴	이벤트 주관사	이벤트/전시
메뉴는 관리직을 포함한 모든 직책에서, 차별 없이 동등한 기회와 포용성을 장려한다.	이벤트 주관사는 관리직을 포함한 모든 직책에서, 차별 없이 동등한 기회와 포용성을 장려한다.	이벤트 주관사는 관리직을 포함한 모든 직책에서, 차별 없이 동등한 기회와 포용성을 장려한다.
1. 메뉴의 직원들은 편견과 차별을 인지하도록 훈련을 받았으며 여성, 현지 소수민족, 원주민, 장애인을 포함해 차별의 위험에 놓인 사람들을 파악해 왔다.	1. 이벤트 주관사는 편견과 차별을 인지하도록 훈련을 받았으며 사업 거점 및 다수의 자사 이벤트가 열리는 곳에서 여성, 현지 소수민족, 원주민, 장애인을 포함해 차별의 위험에 놓인 사람들을 파악해 왔다.	1. 이벤트 주관사는 편견과 차별을 인지하도록 훈련을 받았으며 이벤트 개최지에서 여성, 현지 소수민족, 원주민, 장애인을 포함해 차별의 위험에 놓인 사람들을 파악해 왔다.
2. 메뉴는 인종, 종교, 성별, 성 정체성, 성적 지향, 부모의 지위, 출신 국가, 나이, 장애, 정치적 성향 또는 기타 능력 이외의 요소에 근거한 차별 없이 관리직을 포함해 채용 및 승진 기회를 제공한다.	2. 이벤트 주관사는 인종, 종교, 성별, 성 정체성, 성적 지향, 부모의 지위, 출신 국가, 나이, 장애, 정치적 성향 또는 기타 능력 이외의 요소에 근거한 차별 없이 관리직을 포함해 채용 및 승진 기회를 제공한다.	2. 이벤트 주관사는 인종, 종교, 성별, 성 정체성, 성적 지향, 부모의 지위, 출신 국가, 나이, 장애, 정치적 성향 또는 기타 능력 이외의 요소에 근거한 차별 없이 채용 기회를 제공한다.



B9. 양질의 근무

메뉴	이벤트 주관사	이벤트/전시
노동권이 존중되고, 안전한 근무 환경이 제공되어야 하며, 스태프에게 적절한 보상이 주어진다. 또한 스태프는 적절한 훈련을 받는다.	노동권이 존중되고, 안전한 근무 환경이 제공되어야 하며, 스태프에게 적절한 보상이 주어진다. 또한 스태프는 적절한 훈련을 받는다.	노동권이 존중되고, 안전한 근무 환경이 제공되어야 하며, 스태프에게 적절한 보상이 주어진다. 또한 스태프는 적절한 훈련을 받는다.

1. 베뉴는 국제노동기구(ILO)의 기준과 규정을 준수한다.	1. 이벤트 주관사는 국제노동기구의 기준과 규정을 준수한다.	1. 이벤트 주관사는 국제노동기구의 기준과 규정을 준수한다
2. 베뉴는 모든 스태프에게 안전한 업무 환경을 제공한다.	2. 이벤트 주관사는 모든 스태프에게 안전한 업무 환경을 제공한다.	2. 이벤트 주관사는 모든 스태프에게 안전한 업무 환경을 제공한다.
3. 물, 위생, 응급처치, 위생 시설이 모든 현장 스태프와 자원봉사자들에게 제공된다.	3. 물, 위생, 응급처치, 위생 시설이 모든 현장 스태프와 자원봉사자들에게 제공된다.	3. 물, 위생, 응급처치, 위생 시설이 모든 현장 스태프와 자원봉사자들에게 제공된다.
4. 베뉴는 베뉴가 위치한 지역의 법정 최저임금 또는 그 이상을 스태프에게 지급한다. 현지 최저임금이 없을 경우 유사 업무의 현지 임금과 비슷한 수준으로 스태프에게 임금을 제공한다.	4. 이벤트 주관사는 이벤트 개최지의 법정 최저임금 또는 그 이상을 스태프에게 지급한다. 현지에 최저임금이 없을 경우 유사 업무의 현지 임금과 비슷한 수준으로 스태프에게 임금을 제공한다.	4. 이벤트 주관사는 이벤트 개최지의 법정 최저임금 또는 그 이상을 스태프에게 지급한다. 현지에 최저임금이 없을 경우 유사 업무의 현지 임금과 비슷한 수준으로 스태프에게 임금을 제공한다.
5. 베뉴는 정규직 직원에게 의료보험을 제공하고 (베뉴가 소재하고 있는 국가에서 의료보험이 보편적으로 제공되지 않는 경우), 가능한 경우 국가 사회보장 프로그램에 참여한다. 베뉴는 직무와 관련된 부상 및 질병으로 인한 비용을 스태프에게 지원해 주는 프로그램이 있다.	5. 이벤트 주관사는 정규직 직원에게 의료보험을 제공하고 (직원이 거주하는 국가에서 의료보험이 보편적으로 제공되지 않는 경우), 가능한 경우 국가 사회보장 프로그램에 참여한다. 이벤트 주관사는 직무와 관련된 부상 및 질병으로 인한 비용을 스태프에게 지원해 주는 프로그램이 있다.	5. 이벤트 주관사는 정규직 직원에게 의료보험을 제공하고 (직원이 거주하는 국가에서 의료보험이 보편적으로 제공되지 않는 경우), 가능한 경우 국가 사회보장 프로그램에 참여한다. 이벤트 주관사는 직무와 관련된 부상 및 질병으로 인한 비용을 스태프에게 지원해 주는 프로그램이 있다.
6. 베뉴는 스태프의 직무 만족도를 모니터링한다.	6. 이벤트 주관사는 스태프의 직무 만족도를 모니터링한다.	6. 이벤트 주관사는 스태프의 직무 만족도를 모니터링한다.
7. 베뉴는 스태프에게 이들의 역할에 맞는 훈련 및 관련 승진 기회를 제공한다.	7. 이벤트 주관사는 스태프에게 이들의 역할에 맞는 훈련 및 관련 승진 기회를 제공한다.	7. 이벤트 주관사는 스태프에게 이들의 역할에 맞는 훈련을 제공한다.

섹션 C: 문화 유산에 대한 혜택의 극대화, 부정적 영향의 최소화



C1. 문화적 상호작용

메뉴	이벤트 주관사	이벤트/전시
<p>메뉴는 필요 시 고객 및 스태프에게 현지 문화에 대한 정보를 제공한다. 지역사회에서 방문자로 인한 부정적 영향을 신고할 수 있는 소통 체계가 구축되어야 하며, 적절한 수정 조치가 이행되어야 한다</p>	<p>이벤트 주관사는 문화 유적지 방문과 관련해 지역사회 및 원주민들과 협의한다. 지역사회에서 방문자로 인한 부정적 영향을 신고할 수 있는 소통 체계가 구축되어야 하며, 적절한 수정 조치가 이행되어야 한다.</p>	<p>이벤트 주관사는 문화 유적지 방문과 관련해 지역사회 및 원주민들과 협의한다. 지역사회에서 방문자로 인한 부정적 영향을 신고할 수 있는 소통 체계가 구축되어야 하며, 적절한 수정 조치가 이행되어야 한다.</p>
<p>1. 메뉴의 고객이 원주민 지역사회 또는 원주민들에게 문화나 역사적으로 중요도가 높은 현장에 방문할 계획이 있는 경우, 메뉴는 원주민들에 관련된 정보를 고객에게 제공한다.</p>	<p>1. 이벤트 주관사는 원주민 지역사회 또는 원주민들에게 문화나 역사적으로 중요도가 높은 현장에 방문하기 전에 원주민들과 협의를 통해 적절한 행동과 인식을 결정한다.</p>	<p>1. 이벤트 주관사는 원주민 지역사회 또는 원주민들에게 문화나 역사적으로 중요도가 높은 현장에 방문하기 전에 원주민들과 협의를 통해 적절한 행동과 인식을 결정한다.</p>
<p>2. 메뉴는 고객이 문화적 또는 역사적으로 민감한 현장을 방문할 계획이 있는 경우, 해당 지역의 현지 규정 및 지침에 대한 정보를 제공한다.</p>	<p>2. 이벤트 주관사는 문화적 또는 역사적으로 민감한 현장에 방문하는 경우, 해당 지역의 현지 규정과 지침을 따른다.</p>	<p>2. 이벤트 주관사는 문화적 또는 역사적으로 민감한 현장에 방문하는 경우, 해당 지역의 현지 규정과 지침을 따른다.</p>
	<p>3. 이벤트 주관사는 이벤트 프로그램에 고아원이나 거주형</p>	<p>3. 이벤트 주관사는 이벤트 프로그램에 고아원이나 거주형</p>

	요양시설(요양원) 방문을 포함시키지 않는다.	요양시설(요양원) 방문을 포함시키지 않는다.
3. 메뉴는 현지 출신이 아닌 스태프에게는 현지 관습, 전통 및 에티켓을 고려해 적절한 행동 지침을 제공한다.	4. 이벤트 주관사는 이벤트 개최지 출신이 아닌 스태프에게는 현지 관습, 전통 및 에티켓을 고려해 적절한 행동 지침을 제공한다.	4. 이벤트 주관사는 이벤트 개최지 출신이 아닌 스태프에게는 현지 관습, 전통 및 에티켓을 고려해 적절한 행동 지침을 제공한다.
4. 지역사회와 원주민들이 방문자로 인한 부정적 영향을 신고할 수 있는 소통 체계가 마련되어 있다.	5. 지역사회와 원주민들이 방문자로 인한 부정적 영향을 신고할 수 있는 소통 체계가 마련되어 있다.	5. 지역사회와 원주민들이 방문자로 인한 부정적 영향을 신고할 수 있는 소통 체계가 마련되어 있다.
5. 메뉴는 필요 시 수정 조치를 취하고 이를 문서화하며 영향을 받는 이해관계자와 협의하고 이들의 피드백을 받는다.	6. 이벤트 주관사는 적절한 수정 조치를 취하고 이를 문서화하며 영향을 받는 이해관계자와 협의하고 이들의 피드백을 받는다.	6. 이벤트 주관사는 적절한 수정 조치를 취하고 이를 문서화하며 영향을 받는 이해관계자와 협의하고 이들의 피드백을 받는다.



C2. 문화 유산의 보호

메뉴	이벤트 주관사	이벤트/전시
메뉴는 역사적, 고고학적, 문화적, 정신적으로 중요한 현지 유산, 장소, 유물, 전통의 보호, 보전 및 증진을 지원하며 이곳에 지역주민들이 접근하는 것을 방해하지 않는다.	이벤트 주관사는 역사적, 고고학적, 문화적, 정신적으로 중요한 현지 유산, 장소, 유물, 전통의 보호, 보전 및 증진을 지원하며 이곳에 지역주민들이 접근하는 것을 방해하지 않는다.	이벤트 주관사는 문화적 유물이 손상되는 것을 방지하며 역사적, 고고학적, 문화적, 정신적으로 중요한 현지 유산, 장소, 전통에 지역주민들이 접근하는 것을 방해하지 않는다.
1. 메뉴는 역사적, 고고학적, 문화적, 정신적으로 중요한 현지 유산, 장소, 전통의 보호,	1. 이벤트 주관사는 사업의 거점지이거나 대다수의 자사 이벤트가 열리는 곳에서	

보전 및 증진을 위한 재정 지원 또는 현물 지원을 제공한다.	역사적, 고고학적, 문화적, 정신적으로 중요한 현지 유산, 장소, 전통의 보호, 보전 및 증진을 위한 재정 지원 또는 현물 지원을 제공한다.	
2. 메뉴는 위치에 포함된 역사적, 고고학적, 문화적, 정신적으로 중요한 장소에 지역주민들이 접근하는 것을 완전히 제한하지 않는다.	2. 이벤트 주관사는 대중이 상시적으로 접근할 수 있는 시간 동안 역사적, 고고학적, 문화적, 정신적으로 중요한 유산, 장소, 전통에 지역주민들이 접근하는 것을 완전히 제한하지 않는다.	1. 이벤트 주관사는 대중이 상시적으로 접근할 수 있는 시간 동안 역사적, 고고학적, 문화적, 정신적으로 중요한 유산, 장소, 전통에 지역주민들이 접근하는 것을 완전히 제한하지 않는다.
3. 메뉴는 전시 중인 역사적, 고고학적 유물의 손상이나 절도를 예방하기 위해 필요한 조치를 취한다.	3. 이벤트 주관사는 이벤트 기간 동안 전시 중인 역사적, 고고학적 유물의 손상이나 절도를 예방하기 위해 필요한 조치를 취한다.	2. 이벤트 주관사는 이벤트 기간 동안 전시 중인 역사적, 고고학적 유물의 손상이나 절도를 예방하기 위해 필요한 조치를 취한다.



C3. 문화 및 유산 소개

메뉴	이벤트 주관사	이벤트/전시
메뉴는 현지의 전통 문화와 현대 문화의 정통적 요소를 반영한다. 메뉴는 문화의 소개와 관련해 필요한 경우 지역주민 및 원주민들과 협의하고 지적재산권을 존중한다.	이벤트 주관사는 현지의 전통 문화와 현대 문화의 정통적 요소를 반영한다. 이벤트 주관사는 문화의 소개와 관련해 필요한 경우 지역주민 및 원주민들과 협의하고 지적재산권을 존중한다.	이벤트 주관사는 현지의 전통 문화와 현대 문화의 정통적 요소를 반영한다. 이벤트 주관사는 문화의 소개와 관련해 필요한 경우 지역주민 및 원주민들과 협의하고 지적재산권을 존중한다.
1. 메뉴는 메뉴의 운영, 디자인, 장식, 요리 또는 상점에 현지의	1. 이벤트 주관사는 이벤트가 열리는 기간 동안 메뉴 선정,	1. 이벤트 주관사는 메뉴 선정, 운영, 디자인, 장식, 요리 또는

전통 및/또는 현대 문화의 정통적 요소를 반영한다.	운영, 디자인, 장식, 요리 또는 상점에 현지의 전통 및/또는 현대 문화의 정통적 요소를 반영한다.	상점에 현지의 전통 및/또는 현대 문화의 정통적 요소를 반영한다.
2. 메뉴는 지적재산권을 존중하며, 여기에는 지역사회 및 원주민 사회의 지적재산권도 포함된다.	2. 이벤트 주관사는 지적재산권을 존중하며, 여기에는 지역사회 및 원주민 사회의 지적재산권도 포함된다.	2. 이벤트 주관사는 지적재산권을 존중하며, 여기에는 지역사회 및 원주민 사회의 지적재산권도 포함된다.
3. 메뉴는 현지 문화 유산의 소개와 관련해 필요 시 지역사회 및 원주민 사회와 협의한다.	3. 이벤트 주관사는 현지 문화 유산의 소개와 관련해 필요 시 지역사회 및 원주민 사회와 협의한다.	3. 이벤트 주관사는 현지 문화 유산의 소개와 관련해 필요 시 지역사회 및 원주민 사회와 협의한다.

섹션 D: 환경에 대한 혜택의 극대화 및 부정적 영향의 최소화

D1. 자원의 보존



D1.1. 에너지 보존

베뉴	이벤트 주관사	이벤트/전시
유형별로 에너지를 소비를 측정하며 전체적인 에너지 소비 최소화를 위한 조치를 취한다. 베뉴는 재생가능 에너지의 사용을 늘리기 위해 노력한다.	유형별로 에너지를 소비를 측정하며 전체적인 에너지 소비 최소화를 위한 조치를 취한다. 이벤트 주관사는 재생가능 에너지의 사용을 늘리기 위해 노력한다.	유형별로 에너지를 소비를 측정하며 전체적인 에너지 소비 최소화를 위한 조치를 취한다. 이벤트 주관사는 재생가능 에너지의 사용을 늘리기 위해 노력한다.
1. 베뉴는 문서화된 에너지 보존/효율화 정책을 수립한다.	1. 이벤트 주관사는 문서화된 에너지 보존/효율화 정책을 수립한다.	1. 이벤트 주관사는 문서화된 에너지 보존/효율화 정책을 수립한다.
2. 베뉴는 운영 시 사용되는 에너지와 직접 영향력을 행사하거나 통제할 수 있는 에너지 사용량을 측정한다. 에너지는 가스, 전기, 운송 연료 등 유형별로 측정한다. 데이터는 베뉴가 직접 측정하거나 관련 이해당사자가 수집한다.	2. 이벤트 주관사는 사무실 운영 및 이벤트 운영 시 사용되는 에너지와 직접 영향력을 행사하거나 통제할 수 있는 에너지 사용량을 측정한다. 에너지는 가스, 전기, 운송 연료 등 유형별로 측정한다. 데이터는 이벤트 주관사가 직접 측정하거나 관련 이해당사자가 수집한다.	2. 이벤트 주관사는 자사 운영에 사용되는 에너지와 직접 영향력을 행사하거나 통제할 수 있는 에너지 사용량을 측정한다. 에너지는 가스, 전기, 운송 연료 등 유형별로 측정한다. 데이터는 이벤트 주관사가 직접 측정하거나 관련 이해당사자가 수집한다.
3. 베뉴는 가능한 경우 재생가능 에너지를 사용하며 전체 에너지 공급량 중 재생가능 에너지의 비율을 측정한다.	3. 이벤트 주관사는 가능한 경우 사무실 운영 및 이벤트 기간 동안 재생가능 에너지를 사용한다.	3. 이벤트 주관사는 가능한 경우 사무실 운영 및 이벤트 기간 동안 재생가능 에너지를 사용한다.

4. 메뉴는 전체적인 에너지 소비를 최소화하기 위한 조치를 취한다. 일례로 메뉴는 에너지 효율이 좋은 조명과 냉난방 기구의 사용 및/또는 사용하지 않는 장비와 차량의 전원을 차단할 수 있다.	4. 이벤트 주관사는 사무실 운영 및 이벤트 기간 동안 전체적인 에너지 소비를 최소화하기 위한 조치를 취한다. 일례로 이벤트 주관사는 에너지 효율이 좋은 조명과 냉난방 기구의 사용 및/또는 사용하지 않는 장비와 차량의 전원을 차단할 수 있다.	4. 이벤트 주관사는 전체적인 에너지 소비를 최소화하기 위한 조치를 취한다. 일례로 이벤트 주관사는 에너지 효율이 좋은 메뉴의 선택 및/또는 사용하지 않는 장비와 차량의 전원을 차단할 수 있다.
5. 메뉴는 구체적인 연간 에너지 소비 감축 목표를 가지고 있다.	5. 이벤트 주관사는 자사의 이벤트(전체 소비량을 참석자 수로 나누어서 산정) 및 사무실 운영에 있어서 구체적인 연간 에너지 소비 감축 목표를 가지고 있다.	5. 이벤트 주관사는 개최되는 이벤트 별로(전체 소비량을 참석자 수로 나누어서 산정) 구체적인 연간 에너지 소비 감축 목표를 가지고 있다.
6. 메뉴는 에너지 사용 최소화 지침을 공급업체, 고객 및 스태프에게 제공한다.	6. 이벤트 주관사는 에너지 사용 최소화 지침을 공급업체, 전시업체, 참석자 및 스태프에게 제공한다.	6. 이벤트 주관사는 에너지 사용 최소화 지침을 공급업체, 전시업체, 참석자 및 스태프에게 제공한다.



D1.2. 물 보존

메뉴	이벤트 주관사	이벤트/전시
물 관련 리스크를 평가하고 물 소비를 측정하며 전반적 물 소비를 줄이기 위한 조치를 취한다. 물 공급은 지속가능하며 환경적 흐름에 악영향을 끼치지 않아야 한다. 물 관련 리스크가 높은 지역에서는	물 소비를 측정하며 전반적 물 소비를 줄이기 위한 조치를 취한다. 물 공급은 지속가능하며 환경에 악영향을 끼치지 않아야 한다.	물 소비를 측정하며 전반적 물 소비를 줄이기 위한 조치를 취한다. 물 공급은 지속가능하며 환경에 악영향을 끼치지 않아야 한다.

<p>상황에 따른 물관리 목표를 파악하고 추진한다.</p>		
<p>1. 메뉴는 문서화된 물 보존 정책을 보유하고 있다.</p>	<p>1. 이벤트 주관사는 문서화된 물 보존 정책을 보유하고 있다.</p>	<p>1. 이벤트 주관사는 문서화된 물 보존 정책을 보유하고 있다.</p>
<p>2. 메뉴는 해당 지역의 물 관련 리스크를 평가하고 문서화한다.</p>		
<p>3. 메뉴는 물 관련 리스크가 높은 것으로 평가된 개최지의 물 관리 목표를 파악하고 추진한다.</p>		
<p>4. 메뉴는 사업 운영 시 사용되는 물 사용량과 직접 영향력을 미치고 통제 가능한 물 사용량을 측정한다. 데이터는 메뉴가 직접 측정하거나 관련 이해당사자가 수집할 수 있다.</p>	<p>2. 이벤트 주관사는 사무실 운영에 사용되는 물 사용량을 측정하며, 물 사용량이 많은 메뉴와 기타 공급업체에게 이벤트에 소요된 물 소비량 데이터를 요구한다.</p>	<p>2. 이벤트 주관사는 물 사용량이 많은 메뉴와 기타 공급업체에게 이벤트에 소요된 물 소비량 데이터를 요구한다.</p>
<p>5. 메뉴는 전반적인 물 소비를 최소화하기 위해 조치를 취한다.</p>	<p>3. 이벤트 주관사는 전반적인 물 소비를 최소화하기 위해 조치를 취한다.</p>	<p>3. 이벤트 주관사는 전반적인 물 소비를 최소화하기 위해 조치를 취한다.</p>
<p>6. 메뉴는 연간 물 소비량 감축 목표를 가지고 있다.</p>	<p>4. 이벤트 주관사는 사무실 운영 및 이벤트에 사용되는 연간 물 소비량 감축 목표(전체 소비량을 참석자 수로 나누어서 산정)를 가지고 있다.</p>	<p>4. 이벤트 주관사는 개최되는 이벤트별로 물 소비량 감축 목표(전체 소비량을 참석자 수로 나누어서 산정)를 가지고 있다</p>
<p>7. 메뉴는 물 사용량 최소화를 위한 지침을 공급업체, 고객 및 스태프에게 제공한다.</p>	<p>5. 이벤트 주관사는 물 사용량 최소화를 위한 지침을 공급업체, 전시업체, 참석자 및 스태프에게 제공한다.</p>	<p>5. 이벤트 주관사는 물 사용량 최소화를 위한 지침을 공급업체, 전시업체, 참석자 및 스태프에게 제공한다.</p>
<p>8. 메뉴는 합법적 수원(source)에서 공급되는 물을 사용한다.</p>		

D2. 오염 감소



D2.1. 온실가스 배출

메뉴	이벤트 주관사	이벤트/전시
메뉴는 온실가스 배출량을 측정하고 구체적인 감축 목표를 가지고 있으며 배출 방지 및 저감 계획을 가지고 있다. 잔여 배출량은 상쇄한다.	이벤트 주관사는 자사의 온실가스 배출량을 측정하고 구체적인 감축 목표를 가지고 있으며 배출 방지 및 저감 계획을 가지고 있다. 잔여 배출량은 상쇄한다.	이벤트 주관사는 이벤트로 인한 온실가스 배출량을 측정하고 구체적인 감축 목표를 가지고 있으며 배출 방지 및 저감 계획을 가지고 있다. 잔여 배출량은 상쇄한다.
1. 메뉴는 Scope 1과 2, 그리고 Scope 3에서 중요한 영향을 미치는 분야의 온실가스 배출량을 측정한다.	1. 이벤트 주관사는 자사 사무실 및 이벤트 운영과 관련해 Scope 1과 2, 그리고 Scope 3에서 중요한 영향을 미치는 분야의 온실가스 배출량을 측정한다.	1. 이벤트 주관사는 이벤트와 관련해 Scope 1과 2, 그리고 Scope 3에서 중요한 영향을 미치는 분야의 온실가스 배출량을 측정한다.
2. 메뉴는 최근 기후변화에 관한 정부간 협의체(IPCC)의 지침에 의거한 구체적인 온실가스 배출 저감 목표를 가지고 있다.	2. 이벤트 주관사는 사무실 및 이벤트 운영과 관련해 최근 기후변화에 관한 정부간 협의체(IPCC) 지침에 의거한 구체적인 온실가스 배출 저감 목표를 가지고 있다	2. 이벤트 주관사는 이벤트와 관련해 최근 기후변화에 관한 정부간 협의체(IPCC) 지침에 의거한 구체적인 온실가스 배출 저감 목표를 가지고 있다
3. 메뉴는 운영 시, 그리고 메뉴가 영향을 미치는 분야에서의 온실가스 배출 방지 및 저감을 위한 문서화된 계획을 구비하고 있다.	3. 이벤트 주관사는 운영 시, 그리고 메뉴가 영향을 미치는 분야에서의 온실가스 배출 방지 및 저감을 위한 문서화된 계획을 구비하고 있다. 일례로 이벤트 주관사는 온라인 참석 옵션을 제안하거나 육류 제공량을 줄일 수 있다.	3. 이벤트 주관사는 이벤트에 의한 온실가스 배출 방지 및 저감을 위한 문서화된 계획을 구비하고 있다. 일례로 이벤트 주관사는 온라인 참석 옵션을 제안하거나 육류 제공량을 줄일 수 있다.

4. 해당 계획을 적극적으로 이행한다.	4. 해당 계획을 적극적으로 이행한다.	4. 해당 계획을 적극적으로 이행한다.
5. 메뉴는 공급업체에게 다량의 온실가스 배출 방지 및 저감을 장려하고 이들과 협력한다.	5. 이벤트 주관사는 공급업체에게 다량의 온실가스 배출 방지 및 저감을 장려하고 이들과 협력한다.	5. 이벤트 주관사는 공급업체에게 다량의 온실가스 배출 방지 및 저감을 장려하고 이들과 협력한다.
6. 메뉴는 예방 및 저감 노력 이후의 일부 또는 전체 잔여 온실가스 배출량을 상쇄시킨다.	6. 이벤트 주관사는 예방 및 저감 노력 이후의 일부 또는 전체 잔여 온실가스 배출량을 상쇄시킨다.	6. 이벤트 주관사는 예방 및 저감 노력 이후의 일부 또는 전체 잔여 온실가스 배출량을 상쇄시킨다.
7. 메뉴의 정책은 배출 방지 보다는 탄소를 제거하는 상쇄안을 선호하며, 믿을 수 있는 기관의 검증을 받은 추가적이고 영구적인 탄소 상쇄를 선택한다.	7. 이벤트 주관사의 정책은 배출 방지 보다는 탄소를 제거하는 상쇄안을 선호하며, 믿을 수 있는 기관의 검증을 받은 추가적이고 영구적인 탄소 상쇄를 선택한다.	7. 이벤트 주관사의 정책은 배출 방지 보다는 탄소를 제거하는 상쇄안을 선호하며, 믿을 수 있는 기관의 검증을 받은 추가적이고 영구적인 탄소 상쇄를 선택한다.



D2.2. 교통

메뉴	이벤트 주관사	이벤트/전시
메뉴는 교통수단의 필요를 줄이는 한편 청정하고 자원 효율적인 대안의 활용을 적극 권장한다.	이벤트 주관사는 교통수단의 필요를 줄이는 한편 청정하고 자원 효율적인 대안의 활용을 적극 권장한다.	이벤트 주관사는 교통수단의 필요를 줄이는 한편 청정하고 자원 효율적인 대안의 활용을 적극 권장한다.
	1. 이벤트 주관사는 교통수단의 필요를 줄이는 한편 가장 청정하고 자원 효율적인 교통수단을 선호하는 정책을 보유하고 있다.	1. 이벤트 주관사는 교통수단의 필요를 줄이는 한편 가장 청정하고 자원 효율적인 교통수단을 선호하는 정책을 보유하고 있다.
1. 메뉴는 스태프에게 출퇴근	2. 이벤트 주관사는	2. 이벤트 주관사는 이벤트

및 이벤트 운영 시 대중교통을 포함해 가장 청정하고 자원 효율적인 교통 대안을 이용하도록 적극 권장한다.	스태프에게 출퇴근 및 이벤트 운영 시 대중교통을 포함해 가장 청정하고 자원 효율적인 교통 대안을 이용하도록 적극 권장한다.	스태프에게 출퇴근 및 이벤트 운영 시 대중교통을 포함해 가장 청정하고 자원 효율적인 교통 대안을 이용하도록 적극 권장한다.
2. 메뉴는 고객들과 공급업체들에게 대중 교통을 포함해 가장 청정하고 자원 효율적이며 실질적인 교통 및 화물 대안을 이용하도록 적극 권장한다.	3. 이벤트 주관사는 전시업체, 참석자와 공급업체들에게 대중 교통을 포함해 가장 청정하고 자원 효율적이며 실질적인 교통 및 화물 대안을 이용하도록 적극 권장한다.	3. 이벤트 주관사는 전시업체, 참석자와 공급업체들에게 대중 교통을 포함해 가장 청정하고 자원 효율적이며 실질적인 교통 및 화물 대안을 이용하도록 적극 권장한다.
3. 메뉴는 개최지의 주요 도착지점과 이벤트 메뉴간 이동 시 1인 탑승 차량 운영을 최소화하는 전략을 시행한다.	4. 이벤트 주관사는 개최지의 주요 도착지점과 이벤트 메뉴간 이동을 포함해 참석자들의 1인 탑승 차량 운영을 최소화하는 전략을 시행한다.	4. 이벤트 주관사는 개최지의 주요 도착지점과 이벤트 메뉴간 이동을 포함해 참석자들의 1인 탑승 차량 운영을 최소화하는 전략을 시행한다.



D2.3. 폐수

메뉴	이벤트 주관사	이벤트/전시
발생 폐수는 현지 인구와 환경에 어떠한 악영향도 미치지 않아야 한다.	발생 폐수는 현지 인구와 환경에 어떠한 악영향도 미치지 않아야 한다.	발생 폐수는 현지 인구와 환경에 어떠한 악영향도 미치지 않아야 한다.
1. 메뉴는 메뉴에서 발생하는 폐수의 처리방안을 문서로 가지고 있다.	1. 이벤트 주관사는 이벤트 메뉴에서의 폐수 처리방안과 관련해 메뉴 또는 지역 관계자들에게 정보를 요청한다. 이벤트 주관사는 사무실이 위치한 곳에서 발생하는 폐수의 처리방안을 문서로	1. 이벤트 주관사는 메뉴에서의 폐수 처리방안과 관련해 메뉴 또는 지역 관계자들에게 정보를 요청한다.

	가지고 있다.	
2. 이벤트로 인해 발생한 폐수는 가능한 경우 지자체나 정부에서 승인한 처리 시스템을 통해 처리한다.	2. 메뉴에서 폐수 처리가 제공되지 않는 이벤트의 경우, 이벤트로 인해 발생한 폐수는 가능한 경우 지자체나 정부에서 승인한 처리 시스템을 통해 처리한다.	2. 메뉴에서 폐수 처리가 제공되지 않는 이벤트의 경우, 이벤트로 인해 발생한 폐수는 가능한 경우 지자체나 정부에서 승인한 처리 시스템을 통해 처리한다.
3. 적절한 도시 폐수처리 시스템이 없는 경우 메뉴는 지자체와 협력하여 폐수로 인한 악영향이 사람들과 환경에게 미치지 않도록 한다.	3. 메뉴에서 폐수 처리가 제공되지 않고 적절한 도시 폐수처리 시스템이 없는 경우, 이벤트 주관사는 지자체와 협력하여 폐수로 인한 악영향이 사람들과 환경에게 미치지 않도록 한다.	3. 메뉴에서 폐수 처리가 제공되지 않고 적절한 도시 폐수처리 시스템이 없는 경우, 이벤트 주관사는 지자체와 협력하여 폐수로 인한 악영향이 사람들과 환경에게 미치지 않도록 한다.



D2.4. 고품 폐기물

메뉴	이벤트 주관사	이벤트/전시
메뉴는 폐기물을 측정하며 폐기물을 감축하고 자재를 재사용, 기부, 재활용하는 메커니즘을 가지고 있다. 잔여 폐기물 처리는 지역 인구나 환경에 어떠한 악영향도 미치지 않아야 한다.	이벤트 주관사는 사무실 운영 및 이벤트에서 발생하는 폐기물을 측정하며 폐기물을 감축하고 자재를 재사용, 기부, 재활용하는 메커니즘을 가지고 있다. 잔여 폐기물 처리는 지역 인구나 환경에 어떠한 악영향도 미치지 않아야 한다.	이벤트 주관사는 이벤트에서 발생하는 폐기물을 측정하며 폐기물을 감축하고 자재를 재사용, 기부, 재활용하는 메커니즘을 가지고 있다. 잔여 폐기물 처리는 지역 인구나 환경에 어떠한 악영향도 미치지 않아야 한다.
1. 메뉴는 관련된 음식물	1. 이벤트 주관사는 자사	1. 이벤트 주관사는

<p>쓰레기, 재활용품, 매립용 쓰레기, 소각용 쓰레기 등 해당되는 폐기물 유형별로 고품 폐기물을 측정한다.</p>	<p>사무실 운영 및 이벤트에서 발생하는 관련 음식물 쓰레기, 재활용품, 매립용 쓰레기, 소각용 쓰레기 등 해당되는 폐기물 유형별로 고품 폐기물을 측정한다.</p>	<p>이벤트에서 발생하는 관련 음식물 쓰레기, 재활용품, 매립용 쓰레기, 소각용 쓰레기 등 해당되는 폐기물 유형별로 고품 폐기물을 측정한다.</p>
<p>2. 메뉴는 전체적인 연간 고품 폐기물량을 감축하는 목표를 가지고 있다.</p>	<p>2. 이벤트 주관사는 이벤트와 사무실 운영에서 발생하는 전체적인 연간 고품 폐기물량(전체 폐기물량을 참석자 수로 나누어 계산)을 감축하는 목표를 가지고 있다.</p>	<p>2. 이벤트 주관사는 각 이벤트별로 발생하는 전체적인 연간 고품 폐기물량(전체 폐기물량을 참석자 수로 나누어 계산)을 감축하는 목표를 가지고 있다.</p>
<p>3. 메뉴는 적극적인 고품 폐기물 관리계획을 가지고 있다. 해당 계획에는 자재의 재사용, 기부 또는 재활용뿐만 아니라 전반적인 폐기물 저감을 위한 조치가 포함되어 있다. 해당되는 경우 음식물 쓰레기와 건설 자재도 계획에 포함된다.</p>	<p>3. 이벤트 주관사는 적극적인 고품 폐기물 관리계획을 가지고 있다. 해당 계획에는 자재의 재사용, 기부 또는 재활용뿐만 아니라 전반적인 폐기물 저감을 위한 조치가 포함되어 있다. 해당되는 경우 음식물 쓰레기와 건설 자재도 계획에 포함된다.</p>	<p>3. 이벤트 주관사는 적극적인 고품 폐기물 관리계획을 가지고 있다. 해당 계획에는 자재의 재사용, 기부 또는 재활용뿐만 아니라 전반적인 폐기물 저감을 위한 조치가 포함되어 있다. 해당되는 경우 음식물 쓰레기와 건설 자재도 계획에 포함된다.</p>
<p>4. 메뉴는 폐기물을 수집하여 매립과 소각이 아닌 다른 방식으로 처리하는 프로그램을 보유하고 있다(쓰레기의 에너지화 시설 포함).</p>	<p>4. 이벤트 주관사는 이벤트에서 발생하는 폐기물을 수집하여 매립과 소각이 아닌 다른 방식으로 처리하는 프로그램을 보유하고 있으며(쓰레기의 에너지화 시설 포함) 이를 시행하기 위해 필요 시 메뉴와 협력한다.</p>	<p>4. 이벤트 주관사는 폐기물을 수집하여 매립과 소각이 아닌 다른 방식으로 처리하는 프로그램을 보유하고 있으며(쓰레기의 에너지화 시설 포함) 이를 시행하기 위해 필요 시 메뉴와 협력한다.</p>
<p>5. 메뉴의 폐기물 전환율은 메뉴가 위치한 지자체 또는 국가의 평균 재활용률(둘 중 더 높은 비율 기준 적용)과 같거나 더 높다.</p>	<p>5. 이벤트 주관사가 계획한 이벤트의 폐기물 전환율은 이벤트가 열리는 지자체 또는 국가의 평균 재활용률(둘 중 더 높은 비율 기준 적용)과 같거나 더 높다.</p>	<p>5. 이벤트의 폐기물 전환율은 이벤트가 열리는 지자체 또는 국가의 평균 재활용률(둘 중 더 높은 비율 기준 적용)과 같거나 더 높다.</p>

6. 메뉴는 이벤트에서 발생하는 폐기물이 현지 환경으로 유입되는 것을 방지하는 방안이 마련되어 있다.	6. 이벤트 주관사는 이벤트에서 발생하는 폐기물이 현지 환경으로 유입되는 것을 방지하는 방안이 마련되어 있다.	6. 이벤트 주관사는 이벤트에서 발생하는 폐기물이 현지 환경으로 유입되는 것을 방지하는 방안이 마련되어 있다.
7. 메뉴는 배터리 및 전자 폐기물(컴퓨터, 주변기기, 프린터 카트리지, 가전제품 등)을 위한 재활용 프로그램을 보유하고 있다. 아직 사용이 가능한 전자기기는 재활용 보다는 재사용하거나 기부한다.	7. 이벤트 주관사는 배터리 및 전자 폐기물(컴퓨터, 주변기기, 프린터 카트리지, 가전제품 등)을 위한 재활용 프로그램을 보유하고 있다. 아직 사용이 가능한 전자기기는 재활용 보다는 재사용하거나 기부한다.	7. 이벤트 주관사는 배터리 및 전자 폐기물(컴퓨터, 주변기기, 프린터 카트리지, 가전제품 등)을 위한 재활용 프로그램을 보유하고 있다. 아직 사용이 가능한 전자기기는 재활용 보다는 재사용하거나 기부한다.
8. 메뉴는 고객, 공급업체 및 스태프에게 폐기물 최소화 지침을 제공한다.	8. 이벤트 주관사는 전시업체, 공급업체, 참석자 및 스태프에게 폐기물 최소화 지침을 제공한다.	8. 이벤트 주관사는 전시업체, 공급업체, 참석자 및 스태프에게 폐기물 최소화 지침을 제공한다.



D2.5. 유해 물질

메뉴	이벤트 주관사	이벤트/전시
메뉴는 유해 물질의 사용을 최소화하고 가능한 경우 무해한 제품이나 공정으로 대체한다. 화학물질의 저장, 사용, 취급 및 폐기는 모두 올바르게 관리한다.	이벤트 주관사는 유해 물질의 사용을 최소화하고 가능한 경우 무해한 제품이나 공정으로 대체한다. 화학물질의 저장, 사용, 취급 및 폐기는 모두 올바르게 관리한다.	이벤트 주관사는 유해 물질의 사용을 최소화하고 가능한 경우 무해한 제품이나 공정으로 대체한다
1. 메뉴는 살충제, 페인트, 소독제, 세정제를 포함해 모든 유해 물질의 재고 목록과 안전 보건자료(SDS)를 보유하고	1. 이벤트 주관사는 살충제, 페인트, 소독제, 세정제를 포함해 사무실 운영에 사용되는 모든 유해 물질의	

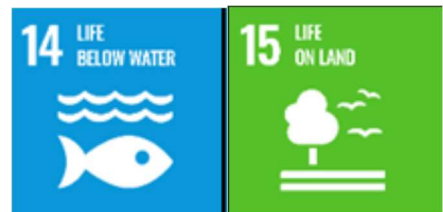
있다.	재고 목록과 안전보건자료(SDS)를 보유하고 있다.	
	2. 이벤트 주관사는 전시업체가 현장에 반입하는 모든 유해물질에 대해 안전보건자료(SDS)를 요청한다.	1. 이벤트 주관사는 전시업체가 현장에 반입하는 모든 유해물질에 대해 안전보건자료(SDS)를 요청한다.
2. 메뉴는 이벤트 주관사에게 살충제, 페인트, 소독제, 세정제를 포함해 이벤트 현장으로 반입되는 모든 유해물질에 대한 안전보건자료(SDS)를 요청한다.	3. 이벤트 시 이벤트 주관사는 메뉴에게 살충제, 페인트, 소독제, 세정제를 포함해 메뉴가 사용하는 모든 유해물질에 대한 안전보건자료(SDS)를 요청한다.	2. 이벤트 주관사는 메뉴에게 살충제, 페인트, 소독제, 세정제를 포함해 메뉴가 사용하는 모든 유해물질에 대한 안전보건자료(SDS)를 요청한다.
3. 메뉴는 가능한 경우 유해물질을 지속가능성 인증을 받은 대안 물질로 대체한다.	4. 이벤트 주관사는 가능한 경우 사무실 운영에 사용되는 유해물질을 환경 인증을 받은 대안 물질로 대체한다.	
	5. 이벤트 시 이벤트 주관사는 메뉴와 전시업체에게 가능하면 유해물질을 환경 인증을 받은 대안 물질로 대체할 것을 요청한다.	3. 이벤트 주관사는 메뉴와 전시업체에게 가능하면 유해물질을 환경 인증을 받은 대안 물질로 대체할 것을 요청한다.
4. 메뉴는 화학물질을 올바른 기준과 관련 규정에 따라 저장, 취급 및 폐기한다.	6. 이벤트 주관사는 사무실 운영 시 화학물질을 올바른 기준과 관련 규정에 따라 저장, 취급 및 폐기한다.	
5. 메뉴는 참석자와 스태프를 위해 유해물질에 대한 관련 안전 경고를 부착한다.	7. 이벤트 주관사는 참석자와 스태프를 위해 유해물질에 대한 관련 안전 경고를 부착한다.	4. 이벤트 주관사는 참석자와 스태프를 위해 유해물질에 대한 관련 안전 경고를 부착한다.



D2.6. 오염 최소화

베뉴	이벤트 주관사	이벤트/전시
베뉴는 소음, 빛, 유출수, 침식, 오존층 파괴 물질, 대기, 수질, 토양 오염 물질로 인한 오염의 최소화를 위한 방안을 시행한다.	이벤트 주관사는 소음, 빛, 유출수, 침식, 오존층 파괴 물질, 대기, 수질, 토양 오염 물질로 인한 오염의 최소화를 위한 방안을 시행한다.	이벤트 주관사는 소음, 빛, 유출수, 침식, 오존층 파괴 물질, 대기, 수질, 토양 오염 물질로 인한 오염의 최소화를 위한 방안을 시행한다.
1. 베뉴는 소음, 빛, 유출수, 침식, 오존층 파괴 물질, 대기, 수질, 토양 오염 물질을 포함해 베뉴의 활동에 따른 잠재적 오염원을 검토하고 파악한다.	1. 이벤트 주관사는 소음, 빛, 유출수, 침식, 오존층 파괴 물질, 대기, 수질, 토양 오염 물질을 포함해 이벤트 기간 동안의 활동에 따른 잠재적 오염원을 검토하고 파악한다.	1. 이벤트 주관사는 소음, 빛, 유출수, 침식, 오존층 파괴 물질을 포함해 이벤트 기간 동안의 활동에 따른 잠재적 오염원을 검토하고 파악한다.
2. 베뉴는 기준에 포함된 잠재적 오염원을 모니터링한다.		
3. 베뉴는 기준에 열거된 오염원에서 발생하는 오염을 최소화하고 가능한 경우에는 제거하기 위해 조치를 취한다.	2. 이벤트 주관사는 이벤트 기간 동안 소음, 빛과 더불어 관련 기준에 열거된 다른 오염원에서 발생하는 오염을 최소화하고 가능한 경우에는 제거하기 위해 조치를 취하며, 필요 시 베뉴와 협력한다.	2. 이벤트 주관사는 이벤트 기간 동안 소음, 빛과 더불어 관련 기준에 열거된 다른 오염원에서 발생하는 오염을 최소화하고 가능한 경우에는 제거하기 위해 조치를 취하며, 필요 시 베뉴와 협력한다.

D3. 생물 다양성, 생태계, 경관의 보전



D3.1. 생물 다양성 보전

베뉴	이벤트 주관사	이벤트/전시
베뉴는 생물다양성 보전을 지원하며 자연 생태계 교란을 최소화한다.	이벤트 주관사는 생물다양성 보전을 지원하며 자연 생태계 교란을 최소화한다.	이벤트 주관사는 생물다양성 보전을 지원하며 자연 생태계 교란을 최소화한다.
1. 베뉴는 현지의 (환경)보전 단체와 협력하여 자사의 시설과 가깝거나 베뉴 운영으로 영향을 받을 수 있는 자연 보호 지역, 생물다양성 가치가 높은 지역, 야생 동물과 서식지를 파악한다.	1. 이벤트 주관사는 현지의 (환경)보전 단체와 협력하여 이벤트 운영으로 영향받을 수 있는 이벤트 개최 지역에 있는 자연 보호 지역, 생물다양성 가치가 높은 지역, 야생 동물과 서식지를 파악한다.	1. 이벤트 주관사는 현지의 (환경)보전 단체와 협력하여 이벤트 운영으로 영향받을 수 있는 이벤트 개최 지역에 있는 자연 보호 지역, 생물다양성 가치가 높은 지역, 야생 동물과 서식지를 파악한다.
2. 베뉴는 상기 열거한 지역을 교란시킬 가능성이 있는 활동을 지양하는 한편 베뉴가 위치한 지역의 생물다양성을 지원하기 위한 계획을 문서로 가지고 있다.	2. 이벤트 주관사는 상기 열거한 지역을 교란시킬 가능성이 있는 활동을 지양하는 계획을 문서로 가지고 있다.	2. 이벤트 주관사는 상기 열거한 지역을 교란시킬 가능성이 있는 활동을 지양하는 계획을 문서로 가지고 있다.
3. 베뉴는 현지의 생물다양성 보전을 위한 금전적 지원 또는 현물 지원을 제공하고 이를 기록한다.	3. 이벤트 주관사는 사업 거점 또는 이벤트 개최지에서의 생물다양성 보전을 위한 금전적 지원 또는 현물 지원을 제공하고 이를 기록한다.	
4. 베뉴의 활동으로 인해 현지의 자연 생태계를 교란시키거나 훼손했다면 베뉴는 복구를 위한 자금을 제공한다.	4. 이벤트 주관사는 자사의 사무실 운영과 이벤트 활동으로 인해 교란되거나 훼손된 자연생태계의 복원을 위한 자금을 제공한다.	3. 이벤트 주관사는 자사의 이벤트 활동으로 인해 교란되거나 훼손된 자연생태계의 복원을 위한 자금을 제공한다.

D3.2. 침입 외래종



메뉴	이벤트 주관사	이벤트/전시
메뉴는 침입 외래종의 유입을 막기 위한 조치를 취한다.	이벤트 주관사는 침입 외래종의 유입을 막기 위한 조치를 취한다.	이벤트 주관사는 침입 외래종의 유입을 막기 위한 조치를 취한다.
1. 메뉴는 침입 외래종의 유입을 막기 위한 가이드라인을 관련 이해당사자에게 제공한다.	1. 이벤트 주관사는 침입 외래종의 유입을 막기 위한 가이드라인을 관련 이해당사자에게 제공한다.	1. 이벤트 주관사는 침입 외래종의 유입을 막기 위한 가이드라인을 관련 이해당사자에게 제공한다.
2. 메뉴는 조경 및 장식용으로 살아있는 식물을 사용하는 경우, 토종 또는 고유식물로 조달하고 침입 외래종은 피한다.	2. 이벤트 주관사는 자사 사무실이나 이벤트 장소에서 조경 및 장식용으로 살아있는 식물을 사용하는 경우, 토종 또는 고유식물로 조달하고 침입 외래종은 피한다.	2. 이벤트 주관사는 조경 및 장식용으로 살아있는 식물을 사용하는 경우, 토종 또는 고유식물로 조달하고 침입 외래종은 피한다.



D3.3. 자연명소 및 야생동물 관련 체험

메뉴	이벤트 주관사	이벤트/전시
메뉴는 자연명소 방문, 야생동물 관련 체험, 야생 지역에서의 조달을 관리하여 부정적 영향을 최소화한다.	이벤트 주관사는 자연명소 방문, 야생동물 관련 체험, 야생 지역에서의 조달을 관리하여 부정적 영향을 최소화한다.	이벤트 주관사는 자연명소 방문, 야생동물 관련 체험, 야생 지역에서의 조달을 관리하여 부정적 영향을 최소화한다.
1. 메뉴의 고객이 자연명소 방문이나 야생동물 관련 체험을 계획하는 경우, 메뉴는 환경 및 야생동물에 미치는 악영향을 최소화하기 위해 현지 (환경)보전 단체나 관련 지자체의 가이드라인이 있는	1. 이벤트의 일환으로 자연명소 방문이나 야생동물 관련 체험을 마련하는 경우, 이벤트 주관사는 환경 및 야생동물에 미치는 악영향을 최소화하기 위해 현지 (환경)보전 단체나 관련	1. 이벤트의 일환으로 자연명소 방문이나 야생동물 관련 체험을 마련하는 경우, 이벤트 주관사는 환경 및 야생동물에 미치는 악영향을 최소화하기 위해 현지 (환경)보전 단체나 관련

경우 이를 제공한다.	지자체의 가이드라인이 있는 경우 이를 준수한다.	지자체의 가이드라인이 있는 경우 이를 준수한다.
	2. 이벤트의 일환으로 자연명소 방문이나 야생동물 관련 체험을 하는 경우, 환경 및 야생동물에 미치는 악영향을 최소화하기 위해 이벤트 주관사는 현지 (환경)보전 단체나 관련 지자체의 가이드라인을 참석자들에게 제공한다.	2. 이벤트의 일환으로 자연명소 방문이나 야생동물 관련 체험을 하는 경우, 환경 및 야생동물에 미치는 악영향을 최소화하기 위해 이벤트 주관사는 현지 (환경)보전 단체나 관련 지자체의 가이드라인을 참석자들에게 제공한다.
	3. 이벤트 주관사는 이벤트 개최지에서 야생동물 관람이나 체험을 위해 공급업체와 협력하는 경우, 해당 공급업체가 야생동물 관련 현지 및 국가 법률과 가이드라인을 준수하는지 확인하기 위해 실사를 실시한다.	3. 이벤트 주관사는 이벤트 개최지에서 야생동물 관람이나 체험을 위해 공급업체와 협력하는 경우, 해당 공급업체가 야생동물 관련 현지 및 국가 법률과 가이드라인을 준수하는지 확인하기 위해 실사를 실시한다.
2. 메뉴는 야생에서 얻은 제품을 공급하는 공급업체가 야생동물 포획 및 거래에 관련된 현지 및 국가 규정을 준수하는지 확인하기 위해 실사를 실시한다.	4. 이벤트 주관사는 야생동물이나 야생에서 얻은 제품을 공급 또는 전시하는 공급업체 및 전시업체가 야생동물 포획 및 거래에 관련된 현지 및 국가 규정을 준수하는지 확인하기 위해 실사를 실시한다.	4. 이벤트 주관사는 야생동물이나 야생에서 얻은 제품을 공급 또는 전시하는 공급업체 및 전시업체가 야생동물 포획 및 거래에 관련된 현지 및 국가 규정을 준수하는지 확인하기 위해 실사를 실시한다.
3. 요청 시, 메뉴는 야생동물 포획, 소비, 거래에 관한 규정과 더불어 세계자연보전연맹(IUCN) 또는 멸종위기에 처한 야생 동·식물종의 국제거래에 관한 협약(CITES)에서 지정한 멸종위기 야생동물에서 추출한	5. 이벤트 주관사는 야생동물 포획, 소비, 거래에 관한 규정과 더불어 세계자연보전연맹(IUCN) 또는 멸종위기에 처한 야생 동·식물종의 국제거래에 관한 협약(CITES)에서 지정한 멸종위기 야생동물에서 추출한	5. 이벤트 주관사는 야생동물 포획, 소비, 거래에 관한 규정과 더불어 세계자연보전연맹(IUCN) 또는 멸종위기에 처한 야생 동·식물종의 국제거래에 관한 협약(CITES)에서 지정한 멸종위기 야생동물에서 추출한

불법 제품/기념품을 구매하면 안된다는 것을 고객에게 알린다.	불법 제품/기념품을 구매하면 안된다는 것을 참석자들에게 알린다.	불법 제품/기념품을 구매하면 안된다는 것을 참석자들에게 알린다.
-----------------------------------	-------------------------------------	-------------------------------------



D3.4. 동물 복지

메뉴	이벤트 주관사	이벤트/전시
메뉴는 현장에 있는 모든 동물들의 복지를 지원한다.	이벤트 주관사는 이벤트 장소 또는 사무실에 있는 모든 동물들의 복지를 지원한다.	이벤트 주관사는 이벤트 장소에 있는 모든 동물들의 복지를 지원한다.
1. 야생동물이나 길들여진 동물들이 일시적 또는 영구적으로 메뉴에 있는 경우, 동물의 우리(housing), 관리 및 취급은 동물 복지에 관한 현지 및 국가 규정을 준수해야 한다. 동물 관리를 담당하는 직원은 정기적으로 동물과 동물 우리를 점검한다.	1. 야생동물이나 길들여진 동물들이 이벤트 장소에 있는 경우, 동물의 우리(housing), 관리 및 취급은 이벤트 개최지의 동물 복지에 관한 현지 및 국가 규정을 준수해야 한다. 동물 관리를 담당하는 직원은 정기적으로 동물과 동물 우리를 점검한다.	1. 야생동물이나 길들여진 동물들이 이벤트 장소에 있는 경우, 동물의 우리(housing), 관리 및 취급은 이벤트 개최지의 동물 복지에 관한 현지 및 국가 규정을 준수해야 한다. 동물 관리를 담당하는 직원은 정기적으로 동물과 동물 우리를 점검한다.
2. 동물 관리 담당자는 적절한 자격 및 경험과 더불어 필요한 모든 자격증을 보유하고 있다.	2. 동물 관리 담당자는 적절한 자격 및 경험과 더불어 필요한 모든 자격증을 보유하고 있다.	2. 동물 관리 담당자는 적절한 자격 및 경험과 더불어 필요한 모든 자격증을 보유하고 있다.
3. 메뉴는 현지 및 국제법에 따라 허가를 받고 적절한 장비를 갖춘 인원에 의한 경우를 제외하고는 야생동물의 획득, 사육 또는 포획에 참여하지 않는다.	3. 이벤트 주관사는 현지 및 국제법에 따라 허가를 받고 적절한 장비를 갖춘 인원에 의한 경우를 제외하고는 야생동물의 획득, 사육 또는 포획에 참여하지 않는다.	3. 이벤트 주관사는 현지 및 국제법에 따라 허가를 받고 적절한 장비를 갖춘 인원에 의한 경우를 제외하고는 야생동물의 획득, 사육 또는 포획에 참여하지 않는다.
	4. 이벤트 주관사는 오락, 전시 또는 판매 목적으로 동물을	4. 이벤트 주관사는 오락, 전시 또는 판매 목적으로 동물을

	포획하는 공급업체나 전시업체와는 계약하지 않는다.	포획하는 공급업체나 전시업체와는 계약하지 않는다.
4. 현장에 동물을 제공하거나 현장에 있는 동물의 관리를 위해 공급업체와 협력하는 경우, 메뉴는 공급업체가 포획한 야생동물에 대한 현지 및 국가 규정과 동물복지를 준수하는지 확인하기 위해 실사를 실시한다.	5. 현장에 동물을 제공하거나 현장에 있는 동물의 관리를 위해 공급업체와 협력하는 경우, 이벤트 주관사는 공급업체가 포획한 야생동물에 대한 현지 및 국가 규정과 동물복지를 준수하는지 확인하기 위해 실사를 실시한다.	5. 현장에 동물을 제공하거나 현장에 있는 동물의 관리를 위해 공급업체와 협력하는 경우, 이벤트 주관사는 공급업체가 포획한 야생동물에 대한 현지 및 국가 규정과 동물복지를 준수하는지 확인하기 위해 실사를 실시한다.